



ҚАЗАҚСТАН РЕСПУБЛИКАСЫНЫҢ ҰЛТТЫҚ СТАНДАРТЫ

**Жалпы қолданыстағы автомобиль жолдары
ЖОЛ СЕРВИСІ ОБЪЕКТІЛЕРІНЕ ЖӘНЕ ОЛАРДЫҢ ҚЫЗМЕТТЕРІНЕ
ҚОЙЫЛАТЫН ТАЛАПТАР**

**Дороги автомобильные общего пользования
ТРЕБОВАНИЯ К ОБЪЕКТАМ ДОРОЖНОГО СЕРВИСА И ИХ УСЛУГАМ**

ҚР СТ 2476-2014

Ресми басылым

**Қазақстан Республикасы Инвестициялар және даму министрлігінің
Техникалық реттеу және метрология комитеті
(Мемстандарт)**

Астана

№ счета на оплату: 4344

ИНН: ***

Дата выдачи: 05.11.2015

Ф.И.О.: Сапидулла Рауан Дуренович
Выдан документ РПТ "Казахстанский институт стандартизации и сертификации"

Ф.И.О.: Сапидулла Рауан Дууренович

Выдан документ РГП "Казахстанский институт стандартизации и сертификации"

Дата выдачи: 05.11.2015

ИНН: ***

№ счета на оплату: 4344



ҚАЗАҚСТАН РЕСПУБЛИКАСЫНЫҢ ҰЛТТЫҚ СТАНДАРТЫ

**Жалпы қолданыстағы автомобиль жолдары
ЖОЛ СЕРВИСІ ОБЪЕКТТЕРІНЕ ЖӘНЕ ОЛАРДЫҢ ҚЫЗМЕТТЕРІНЕ
ҚОЙЫЛАТЫН ТАЛАПТАР**

ҚР СТ 2476-2014

Ресми басылым

**Қазақстан Республикасы Инвестициялар және даму министрлігінің
Техникалық реттеу және метрология комитеті
(Мемстандарт)**

Астана

ИНН. ***

№ счета на оплату: 4344

Дата выдачи: 05.11.2015

Ф.И.О.: Сапидулла Рауан Дуренович
Выдан документ РПТ "Казахстанский институт стандартизации и сертификации"

Алғысөз

1 «Қазақстандық жол ғылыми-зерттеу институты» Акционерлік қоғамымен, ТК 42 «Автомобиль жолдары» Стандарттау бойынша техникалық комитетімен **ӘЗІРЛЕНДІ**

2 Қазақстан Республикасының Инвестициялар және даму министрлігі Автомобиль жолдары комитетімен **ЕНГІЗІЛДІ**

3 Қазақстан Республикасы Инвестициялар және даму министрлігі Техникалық реттеу және метрология комитеті Төрағасының 2014 жылғы 10 қазандағы № 205-од бұйрығымен **БЕКІТІЛІП ҚОЛДАНЫСҚА ЕНГІЗІЛДІ**

4 Осы стандартта Қазақстан Республикасының: 2010 жылғы 4 мамырдағы № 274-IV «Тұтынушылардың құқығын қорғау жөніндегі»; 2014 жылғы 17 сәуірдегі; «Жол қозғалысы туралы» № 194-V ҚРЗ; 2003 жылғы 4 шілдедегі № 148 «Автомобиль транспорты жөніндегі»; 2001 жылғы 17 шілдедегі № 245 «Автомобиль жолдары жөніндегі»; 2001 жылғы 23 қаңтардағы № 148 «Қазақстан Республикасындағы жергілікті мемлекеттік басқару және өзін-өзі басқару туралы»; 1997 жылғы 11 шілдедегі № 151-I «Қазақстан Республикасындағы тіл туралы» заңдардың нормалары жүзеге асырылған

**5 АЛҒАШҚЫ ТЕКСЕРУ МЕРЗІМІ
ТЕКСЕРУ КЕЗЕҢДІЛІГІ**

2019 ЖЫЛ
5 ЖЫЛ

6 АЛҒАШ РЕТ ЕНГІЗІЛДІ

Осы стандартқа енгізілетін өзгерістер туралы ақпарат жыл сайын басып шығарылатын «Стандарттау жөніндегі нормативтік құжаттар» ақпараттық сілтемесінде, ал өзгерістер мәтіні ай - сайын басып шығарылатын «Ұлттық стандарттар» ақпараттық сілтемесіне жарияланады. Осы стандарт қайта қаралған немесе ауыстырылған (жойылған) жағдайда, тиісті ақпарат ай сайын басып шығарылатын «Ұлттық стандарттар» ақпараттық сілтемесінде жарияланатын болады

Осы стандарт Қазақстан Республикасы Инвестициялар және даму министрлігінің Техникалық реттеу және метрология комитетінің рұқсатынсыз ресми басылым ретінде толықтай немесе бөлшектеліп басылып шығарыла, көбейтіле және таратыла алмайды

Мазмұны

1	Қолданылу саласы	1
2	Нормативтік сілтемелер	1
3	Терминдер, анықтамалар және қысқарған сөздер	2
4	Жалпы ережелер	4
5	Жол қызметтері мен жол сервисі объектілерінің жіктелімі	5
6	Жол қызметтері және жол сервисі объектілерін абаттандырулар мен орналастыруларға қойылатын талаптары	9
6.1	Жалпы талаптар	9
6.2	Маршруттық жолаушылар көлігінің тоқтау пунктерінің орналастырылуы мен абаттандырылуына қойылатын талаптар	9
6.3	Демалыс алаңдарының орналастыру мен абаттандыруға қойылатын талаптар	11
6.4	Жол сервисі объектілерін орналастыру мен абаттандыруға қойылатын талаптар	18
6.5	Күзеттегі тұрақтарды орналастырулар мен абаттандыруларға қойылатын талаптар	20
6.6	Станцияларды орналастырулар мен абаттандырулардағы техникалық қызмет көрсетулерге қойылатын талаптар	21
6.7	Автомобиль көліктерін жуу пунктерінің абаттандырулары мен орналастырылуына қойылатын талаптар	22
6.8	Мотелдер мен кемпингтерді орналастыру мен абаттандыру бойынша қойылатын талаптар	23
6.9	Сауда және қоғамдық тамақтану пунктерді орналастыру мен абаттандыруларға қойылатын талаптар	23
6.10	Автожанармай құю бекеттерін орналастыру мен абаттандыруға қойылатын талаптар	23
7	Жол бойы қызмет көрсету объектілеріндегі «А», «В», «С» және «D» ғимараттар мен бөлмелерге қойылатын талаптар	25
7.1	Жол сервисі объектілерін сәулеттік рәсімдеулер мен жабдықтаулар	25
7.2	Жол сервисі объектілеріне қойылатын санитарлық-гигиеналық талаптар	26
7.3	Өртке қарсы қауіпсіздік	26
7.4	Жол бойы қызмет көрсету объектілері бөлмелерінде температуралық режимдерге, ауа баптағыштар мен салқындатқыштарға қойылатын талаптар	27
7.5	Жол бойы қызмет көрсету бөлмелерін жарықтандыруға қойылатын талаптар	27
7.6	Күзет пен қауіпсіздікке қойылатын талаптар	28
7.7	Декоративтік көгалдандыру	28
8	Жол сервисі нысандарын ақпараттық қамтамасыз ету	29
8.1	Сыртқы (көрнекі) жарнама	29
8.2	Жол бойы қызмет көрсету объектілерін ақпаратпен қамтамасыз ету талаптары	29
9	Жол бойы қызмет көрсету объектілерімен ұсынылатын қызмет көрсету талаптары	30
9.1	Қызмет көрсету талаптары	30
9.2	Пайдаланушыларға қызмет көрсету талаптары	31
10	Жол қозғалысына аз қозғалып қатысатындарға қызмет көрсету кезіндегі жол бойы қызмет көрсету объектілеріне қойылатын талаптар	31

ҚР СТ 2476-2014

10.1	Жалпы ережелер	31
10.2	Қолжетімдік	32
10.3	Қауіпсіздік	32
10.4	Ақпараттылық	33
10.5	Жайлылық	34
	А қосымшасы (ақпараттық). Автомобиль жолдарындағы жалпы қолданыстағы I-а, I-б және II санаттардың жол бойы қызмет көрсету объектілері арасындағы ұсынылатын арақашықтық	35
	Б қосымшасы (ақпараттық). Көлік күтуге арналған павильоны бар автобустар тоқтайтын орын	36
	В қосымшасы (ақпараттық). Демалыс алаңы	37
	Г қосымшасы (міндетті). «А» «В», «С» және «D» санатты жол сервисі объектілерін орналастыру	39
	Д қосымшасы (ақпараттық). «С» санатты жол бойы қызмет көрсету объектісі	40
	Е қосымшасы (ақпараттық). «В» санатты жол бойы қызмет көрсету объектісі	42
	Ж қосымшасы (ақпараттық). «А» жол бойы қызмет көрсету объектісі	43
	Библиография	45

№ счёта на оплату: 4344

ИНН. ***

Дата выдачи: 05.11.2015

Ф.И.О.: Сапидулла Рауан Дәуренович

Выдан документ РГП "Казахстанский институт стандартизации и сертификации"

ҚАЗАҚСТАН РЕСПУБЛИКАСЫНЫҢ ҰЛТТЫҚ СТАНДАРТЫ**Жалпы қолданыстағы автомобиль жолдары****ЖОЛ СЕРВИСІ ОБЪЕКТІЛЕРІНЕ ЖӘНЕ ОЛАРДЫҢ ҚЫЗМЕТТЕРІНЕ
ҚОЙЫЛАТЫН ТАЛАПТАР**

Енгізілген күні 2015-07-01

1 Қолданылу саласы

Осы стандарт жалпыға ортақ пайдаланылатын автомобиль жолдарына (бұдан әрі – автомобиль жолдары) пайдаланылуға берілетін қызметтердің жалпы талаптарын, сонымен бірге олардың абаттандырылуы мен орналастырылуын бекітеді.

Осы стандарттағы қолдану үшін арналған ережелер:

- жалпыға ортақ пайдаланылатын автомобиль жолдарын қайта құрау және күрделі жөндеулер, жаңа қызметтер көрсетуге жол қызметтері мен жол сервисі объектілерінің жобаларын жүзеге асырушы жоба мекемелері;

- нормативті құқықтық реттеу саласындағы және көрсетілетін қызметтер мен объектілер қауіпсіздігінің, сонымен бірге автомобиль жолдарында оларға бақылау (қадағалау) орталық және жергілікті билік ұйымдарымен, жол автомобиль басқармасымен жүзеге асырылады;

- жол қызметтері мен жол сервисі объектілерінің басқармалары, заңды және жеке кәсіпкерлер, жол қызметтері мен жол сервисі объектілерін салғанда және пайдаланғанда сонымен бірге оларға қызметтер көрсетулердегі қауіпсіздіктерге жауапты;

- автомобиль жолдарындағы жол қызметтері мен жол сервисі объектілерінің қызметтерін тұтынушылар.

Осы стандарттардың талаптары жол сервисінің объектілеріне қайта енгізуге таратылады, ал қолданыстағы жол сервисі объектілері 3 жылдың ішіндегі өтпелі кезеңде қарастырылады.

2 Нормативтік сілтемелер

Осы стандартты қолдану үшін мынадай сілтемелік нормативтік құжаттар қажет:

ҚР СТ 1124-2003 Жол қозғалысы мекемелеріндегі техникалық құралдар. Жолдағы белгілер. Техникалық талаптар.

ҚР СТ 1125-2002 Жол қозғалысы мекемелеріндегі техникалық құралдар. Жолдағы белгілер. Жалпы техникалық талаптар.

ҚР СТ ГОСТ Р 12.04.026-2002 Жол белгілерінің түстері, дыбыстық таңбалар және қауіпсіздік белгілері, Жалпы техникалық талаптар.

ҚР СТ 1174-2003 Объектілерді қорғайтын өрт техникалары. Негізгі түрлері. Орналастыру және қызметтер көрсету.

ҚР СТ 1412-2010 Жол қозғалысы мекемелеріндегі техникалық құралдар. Жол белгілерін, таңбаларын, бағдаршамдарды, жол қоршауларын және бағыттаушы құрылғыларды қолдану ережелері.

ҚР СТ 1633-2007 Автомобиль жолдарындағы және қалалық сонымен бірге ауылдық елді мекендер аймағындағы сыртқы жарнамалар. Сыртқы жарнамалық құралдарға жалпы техникалық талаптар. Ережелерді орналастыру.

Ресми басылым

ҚР СТ 2476-2014

ҚР СТ СТБ 1352-2008 Туристік қызметтер. Негізгі ережелер.

ҚР СТ 1753-2008 Сауда. Терминдер мен анықтамалар.

ҚР СТ 1754-2008 Бөлшек саудалар. Кәсіпорындарды топтастыру.

ҚР СТ 1755-2008 Бөлшек саудалар. Қызмет көрсетуші қызметкерлерге қойылатын талаптар.

ҚР СТ 1756-2008 Бөлшек сауда қызметтері. Жалпы талаптар.

ҚР СТ 2068-2010 Жалпы пайдалану автомобиль жолдары. Орналастыру элементтері.

Жалпы талаптар.

ҚР СТБС ЕН ИСО 18513-2010 Туристік қызметтер көрсетулер. Туристерді орналастыру үшін қонақ үйлер және басқа да орындар. Терминдер мен анықтамалар.

ҚР СТ ГОСТ Р 50690-2010 Туристік қызметтер көрсетулер. Жалпы талаптар.

ҚР СТ ГОСТ Р 50763-2011 Қоғамдық тамақтану қызметтері. Халыққа сатылатын қоғамдық тамақ өнімдері.

ҚР СТ ГОСТ Р 52058-2008 Тұрмыстық қызметтер. Кір жуатын бөлмедегі өңделген бұйымдар. Жалпы техникалық талаптар.

ҚР СТ ГОСТ Р 52131-2006 Мүгедектерге арналған ақпараттық белгілерді көрсету құралдары. Техникалық талаптар.

ҚР СТ ГОСТ 52167-2009 Балалардың ойын алаңдарының жабдықтары. Өткеншектердің сынамалау әдістері мен құрылымының қауіпсіздігі. Жалпы талаптар.

ҚР СТ ГОСТ 52169-2009 Балалардың ойын алаңдарының жабдықтары. Карусельдердің сынамалау әдістері мен құрылымының қауіпсіздігі. Жалпы талаптар.

ГОСТ 12.1.004-91 Еңбек қауіпсіздігінің стандарттар жүйесі. Өрт қауіпсіздігі. Жалпы техникалық талаптар.

ГОСТ 12.051-90 Еңбек қауіпсіздігінің стандарттар жүйесі. Зиянды заттар. Жіктеуіштер мен қауіпсіздіктерге қойылатын жалпы талаптар.

ГОСТ Р 12.1.051-90 Еңбек қауіпсіздігінің стандарттар жүйесі. Электр қауіпсіздігі. 1000 В жоғары кернеулі электр тоғын өткізетін желілік қауіпсіздігі қорғалатын аймақтардың қашықтақтары.

ГОСТ 52299-2004-91 Балалардың ойын алаңдарындағы жабдықтар. Өткеншектердің сынамалау әдістері мен құрылымының қауіпсіздігі.

Ескертпе - Осы стандартты пайдалану кезінде жыл сайын шығарылатын ағымдағы жылдағы жағдайға «Стандарттау бойынша нормативтік құжаттар» және ағымдағы жылы жарияланған, ай сайын шығарылатын ақпараттық көрсеткіштерге сәйкес келетін ақпараттық көрсеткіш бойынша сілтемелік стандарттардың және классификаторлардың әрекеттерін тексерген дұрыс болады. Егер сілтеме құжаты ауыстырылған (өзгертілген) болса, онда осы стандартты пайдалану кезінде ауыстырылған (өзгертілген) құжатты басшылыққа алу керек. Егер сілтеме құжаты ауыстырусыз күшін жойған болса, онда оған сілтеме берілген ереже осы сілтемеге әсер етпейтін бөлікте пайдаланылады.

3 Терминдер, анықтамалар және қысқарған сөздер

Осы стандартта анықтамалармен байланысты мынадай терминдер қолданылады:

3.1 Жол қызметінің объектілері: жол-пайдалану кешендері, пайдалану қызметінің жұмыскерлеріне арналған тұрғын үйлер, автобус аялдамалары, павильондар, демалыс алаңдары, автомобильдердің аз уақытқа аялдауына арналған алаңдар, автомобильдерді техникалық қарауға арналған құрылғылар, жол қозғалысының қауіпсіздігін қамтамасыз етуге арналған құрылыстар мен құрылғылар, орман белдеулері, көпірлерге қызмет көрсету және оларды күзету пункттері, технологиялық және апаттық-шақыру байланысының құрылғылары, жүріп өту үшін ақы алудың бағдарламалық-аппараттық кешені;

3.2 Жол сервисі объектілері: жолдағы жол қозғалысына қатысушыларға қызметтер көрсетулерге арналған және жол бойындағы жолақтарда орналасқан қонақ үйлер мен мотельдер, кемпингтер (техникалық қызметтер көрсету станциялары, автожанармай құю станциялары, тамақтану және сауда пунктері, байланыс, медициналық көмек, автомобиль көлігін жуу және басқа да ұқсас құрылыстар, жарнама құралдары және басқа да ұқсас ғимараттар).

3.3 Жол бойындағы белдеулер: көлік жүрісін және халықтың қауіпсіздігін қамтамасыз ету үшін шекарасында жер пайдаланудың ерекше шарттары белгіленетін, автомобиль жолдарына бөлінген белдеуге жалғасып жатқан жер учаскелері;

3.4 Жолға бөлінген белдеу: автомобиль жолдары алып жатқан, автомобиль жолының тиісті құрастырмалы элементтері мен инженерлік құрылыстарын, сондай-ақ оларды пайдалану үшін қажетті ғимараттарды, құрылыстарды, қорғаныштық және әсемдік орман екпелерін отырғызуға және жол байланысы құрылғыларын орналастыруға арналған көлік жерлері.

3.5 Автомобиль жолдарына рұқсат: жолда көрсетілген автомобиль жолдарын жалғастырушы немесе құламан қиып өтетін автомобиль жолдарына транспорт құралдарының шығу мүмкіндіктері жобалық құжаттармен қарастырылған.

3.6 Автомобиль жолдарын пайдаланушылар: жол шетіндегі жолақтарды және автомобиль жолдарының бұрылу жолақтары арасындағы басқа да қызметтерді жүзеге асырушы немесе жол қозғалысына қатысушылар болып табылатындар заңды және жеке тұлғалар.

3.7 Демалыс алаңдары: ұсақ ақауларды жою, жүктердің және транспорт құралдарының жағдайларын тексеру, жүргізушінің және жолаушылардың аз уақытқа демалу үшін арналған, автомобиль жолдарындағы элементтерді абаттандыру.

3.8 Жылдам өту жолағы: басты жол қозғалысынан кіретін немесе шығатын тоқтату және жүргізуді қамтамасыз ету үшін жасалынған қосымша қозғалыс жолағы.

3.9 Тоқтау алаңы: жеңіл және басқа да автомобильдердің жоспарлы тұрақты аз уақытқа тоқтайтын немесе маршрутты көлік аялдамалары орындарындағы арнайы жабдықталған алаң.

3.10 Отырғызу алаңы: төбесі көтеріңкі жоғары жабылған және шеттері қоршалған тоқтау алаңдары мен маршруттық көлік құрал-жабдықтарының тоқтайтын алаңы.

3.11 Тоқтау павильоны: Маршруттық көлік-құралдарын күтіп тұру үшін адамдарға желді және жауын-шашынды ауа-райынан қорғауға арналған аялдамалық алаң элементтері.

3.12 Мотель: Қысқа және ұзақ мерзімдерге келген көлік құралдарын пайдаланушылар мен иелеріне қызмет көрсетулер және жыл бойына арналған автомобиль жолдарына жақын орналасқан қонақ үй.

3.13 Кемпинг: Туристерге арналған қаланың сыртында орналасатын лагер типті қонақүйлер. Туристер жазғы айларда палаткаларда түнеп шығу үшін ғана орналасады. Электрмен, сумен, автомашиналарды жуумен және жөндеумен қамтамасыз етіледі. Автомашиналар қоятын орындар бар. Бұл жерде қосымша қызмет орындары болуы мүмкін.

3.14 Транзитті автомобиль көлігі: жол қызметтері немесе жол сервисі объектілеріне жақын орналасқан немесе жол сервисінің аймағына кірмейтін автомобиль жолдарымен қозғалатын автомобиль көлігі.

3.15 Мүмкіндігі шектеулі жол қозғалысына қатысушылар: кеңістікке бағдарланған немесе қажетті ақпараттар, қызметтер алу, өз еркімен қозғалулары қиын, сонымен бірге есту қабілеттері төмен, көздері нашар көретін, жасы ұлғайған және уақытша еңбекке жарамсыз тұлғалар, сүйеп-қозғалту аппаратының мүгедектері.

3.16 Автожанармай құю немесе автомобильдік газ толтыру бекеті, АҚБ, АГТБ: Көлік құралдарына жанар-жағармай материалдарымен және толтыру мен отынның бөлшек саудаларға арналған техникалық жабдықтар мен ғимараттардың орналастырылуы.

3.17 Автомобиль көлігін жуу пункті: Қаладан тысқары АМҚБ (АГТ) және техникалық қызметтер көрсету бекеттерімен бірлескен ереже бойынша, сонымен бірге көлік құралдарын күту үшін алаңдар мен кіреберістерге міндетті қондырғылармен, ережеге сай мотельдерге жақын орналасқан ғимарат.

3.18 Автомобильдерге техникалық қызметтер көрсету бекеті, АТҚКБ, ТҚБ: қосалқы бөлшектермен және кейбір пайдаланылатын материалдармен жабдықтайтын, сонымен бірге автомобильдердің ағымдық жөндеулеріне техникалық қызметтер көрсетулерді орындайтын мамандандырылған кәсіпорын.

3.19 Шағын сәулеттік құрылыс: жол сервисін және автомобиль жолдарын көркейту мақсатында қолданылатын кішігірім құрылыстар (павильон, жаппа, дүңгіршек, қоқыс жинағыш, орындық және т.б.).

3.20 Жылыту пункті: жолда пайдаланушылар үшін жылдың қысқы және өткінші кезеңдеріндегі ауыр климаттық табиғи жағдайларда (төмен температурада, боранда, қар жауғанда, тасқын, бұрқасында, дауылдарда) алғашқы көмекке қажетті өмірді сақтап қалуға арналған жол шетіндегі жолақтарда немесе жол бұрылысында орналасқан тұрақты немесе жылжымалы құрылыс.

3.21 Абаттандыру элементі: мекемелерге және жол қозғалысының қауіпсіздігін қамтамасыз етуге арналған техникалық құралдар мен құрылғылар қозғалыстарына қызметтер көрсететін үйлер мен құрылыстар кешені.

3.22 Трассалық медициналық-құтқару пункті: стационарға бару жолдағы немесе ЖКО болған жердегі жол - көлік оқиғасында жарақаттанғандарға көмектесуге қажетті жан сақтау шараларын жүзеге асыратын реанимобилдермен, медициналық және құтқару жабдықтарымен жабдықталған жедел әрекет бригадасы, жол шетіндегі жолақта орналастырылған арнайы медициналық мамандандырылған апатты-құтқару құрамы.

4 Жалпы ережелер

4.1 Жол сервисі объектілерінен көрсетілетін қызметтер жолаушылардың автомобиль жолдарындағы туындаған барлық мұқтаждықтарын қанағаттандыру мен олардың шаршағандарын азайту арқылы жүргізушілердің жұмыс істеу қабілеттерін жоғары көтеруге ынталандыруы қажет [1], [2].

4.2 Жалпы пайдаланылымдағы автомобиль жолдарында көлік-пайдалану сипаттамалары мен тұтынушылық ерекшеліктері автомобиль жолдарының жол бойындағы жолақтарында немесе осы жолға бөлінген белдеу жолақтарының шекараларынан шығып орналастырылатын әр түрлі жол қызметтері мен жол сервисі объектілері абаттандырылуы тиіс.

4.3 Жалпы пайдаланылымдағы автомобиль жолдарындағы жол сервисі объектілерінің орналасуы бойынша жол қозғалысына қатысушыларға ең төмен қызметтер көрсетілуі үшін қажеттіліктер А қосымшада келтірілген.

4.4 Жеке жол сервисі объектілері әртүрлі жол сервисі объектілері кешендерімен біріктіріле алады.

4.5 Автомобиль жолдарындағы жол қызметтері мен жол сервисі объектілері автомобиль жолдарында жол қозғалысы қауіпсіздіктерінің басқа да талаптары, сонымен бірге автомобиль жолдарында орналастырылған құрылыстар мен басқа да объектілерді қолдану мен пайдалану талаптарының көрініп тұруының нашар болмауымен қамтамасыз етілуі тиіс.

4.6 Жол қызметтері мен жол сервисі объектілерінің қондырғылары осы стандартпен қарастырылғандай азмобильді мүмкіндіктері шектеулі жол қозғалысына қатысушыларға (ит жетектеуші және кресло-жеңіл арба пайдаланушылармен мүгедектерді қосқанда) жол қызметтері мен жол сервисі объектілерінің, сонымен бірге осы стандартпен қарастырылған қызметтерді пайдалану мүмкіндіктері көрсетілген объектілерге жабдықтардың кедергісіз қол жетімділігімен қамтамасыз етілуі тиіс.

4.7 Ақылы автомобиль жолдарындағы ақылы жол қозғалысының қауіпсіздік деңгейі талаптарын өзгертпей және көлік құралдары қозғалысына кедергілер келтірмей, ақылы автомобиль жолдарын пайдаланушылардың мұқтаждықтары барынша жоғары деңгейде қамтамасыз етілуі тиіс.

4.8 Жол сервисі объектілерінің құрамын таңдау және оларды орналастыру осы стандарт талаптарымен сәйкес жүзеге асырылуы тиіс.

4.9 Жол қызметтері және жол сервисі объектілерінің аймағындағы жол қозғалысы мекемелерінің жобасы объект аймағында және кіреберістерінде, негізгі жолда бағыттаушы қондырғылар мен жол қоршаулары, сыртқы жарықтандырулар, бағдаршамдар, дыбыстық қорғау және көзге шығылысудан қорғайтын экрандарымен, көлденең және тік белгілер, жол белгілерінің орналастырылуымен қоса алғанда, жаяу жүргінші және көлік қозғалысы ағымының мекемелеріне; жаяу жүргіншілер қозғалысының жолына және (транзиттік шығатын көлікпен оның аймағынан төмен жылдамдық қозғалысымен кіріп, шығатын) көлік ағындарын бөлуді қамтамасыз етуі тиіс.

4.10 I және II санатты [28] республикалық маңызы бар жалпы қолданыстағы автомобиль жолдары аумағына кіру және жол сервисі объектілері аймағынан шығу бір жақты қозғалыста болуы керек (тура өтетін жол), сонымен бірге жол сервисі объектілері аймағынан шығу осы аймаққа кіру қозғалысы жүргізілгеннен кейін орналастырылуы тиіс.

4.11 Жол сервисі объектілерінің орналасуы жол бойындағы жолақ шекарасынан шығатын болса немесе қолданыстағы жол параметрлерін, құрылыстарды, мекеме қозғалыстарын және келісімдерді өзгерту қажет болған жағдайда жеке жоба бойынша белгіленген тәртіпте жасалынады.

4.12 Кез-келген жол сервисі объектілерін мемлекеттік және орындаушы органдарда және басқа да мүдделі мекемелер уәкілеттілігімен келісім қолданыстағы заңмен сәйкестендірілмей және тиісті құжаттар рәсімделусіз өз-еркімен орналастыруға рұқсат етілмейді.

4.13 Жалпы пайдаланылымдағы автомобиль жолдарын күрделі жөндеу және реконструкциялау, құрылыстық жобаларының құрамына «А», «В», «С» және «D» санаттарындағы жол сервисі объектілері, сонымен бірге жылыту пункттері де кіреді.

4.14 Жол сервисі объектілері қолданыстағы заңнамамен сәйкес барлық мүдделі органдармен келісімнен және міндетті сараптамалық рәсімдерден өткізілгеннен кейін жобалық-смета құжаттарына сәйкес тұрғызылуы тиіс.

5 Жол қызметтері мен жол сервисі объектілерінің жіктелімі

5.1 Кешенді жол сервисі объектілері олардың көрсетілетін қызметтерінің түрлері мен құрамына (1 кестеден қар.) байланысты (2 кестені қар.) «А», «В», «С» және «D» санаттарға бөлінеді.

Жол сервисі объектілерінің кешенділігіне тиісті санаттарының қозғалыс қарқындылығын есептік деңгейінің негізінде қабылдау ұсынылады:

- жол сервисі объектілерінің «А» санаттары – 7 000 авт/тәулігінен жоғары;
- жол сервисі объектілерінің «В» санаттары – 1 000 авт/тәулігінен жоғары;
- жол сервисі объектілерінің «С» және «D» санаттары – 100 авт/тәулігінен жоғары.

**1-кесте. Жол сервисі кешені құрамына байланысты
жол сервисі объектілерінің жіктеуіштері**

Жол сервисі объектілерінің міндетті атаулары	Жол сервисі объектілерінің санаттары			
	A	B	C	D
Автожанармай станциясы	+	+	-	+
Мотель, кемпинг	+ 25 номерден кем емес	+ 10 номерден кем емес	-	-
Абаттандырылған (жылы) дәретхана	+	+	+	+
Қоғамдық душ кабиналары	+	+	-	-
Бөлшек сауда пункттері	+	+	+	+
Қоғамдық тамақтану пункті (о.о. – отырғызу орны)	+ 40 а.к. кем емес	+ 40 а.к. кем емес	+ 15 а.к.	-
Автомобильдерге техникалық қызметтер көрсету станциясы	+	+	-	-
Автомобиль көлігін жуу пункті	+	+	-	-
Автобустар, жеңіл, жүк автомобильдерді бөліп қоюға арналған тұрақ	+	+	+	-
Күзеттегі тұрақ	+	+	-	-
Серуендеу орны	+	+	-	-
Сауда-сауық аймағы	+	-	-	-
Медициналық көмек пункті	+	+	-	-
Ескертпе – «+» белгісі нақты жол сервисі объектісінің бар, «-» белгісі жоқ екендігін көрсетеді.				

«А» санатты жол сервисі объектісі аймақта бірыңғай айналысатындар мен жолды пайдаланушыларға көпатақарымдық әртүрлі қызметтер көрсетулерді қоса алғандағы жол сервис кешені болып табылады.

«В» санатындағы жол сервисі объектілері жол сервисі объектілерінің ұзақ демалысқа кең шоғырлы қызметтерін ұсынуға арналған.

«С» және «D» жол сервисі объектілері жолды пайдаланушылардың қажеттіліктерін қанағаттандыруға және аз уақытқа үзіліске демалуға арналған.

«С» және «D» жол сервисі объектілерінің орналасуы бірыңғай аймақта орналасуына рұқсат етіледі.

«А», «В» және «С» санаттарындағы жол сервисі объектілерінің құрамына енгізілетіндер:

- демалыс алаңдары;
- жергілікті жәдігерліктерді және (немесе) бөлшек өнімдерді сату (сауда) орны;
- тіркемелі жеңіл автомобильдер орнына арнаған тұрақ (автокемпере);
- жылыну пункті;
- балаларға арналған ойын алаңы;
- валюталар айырбастау пунктері.

Жол сервисі объектілерінде «А», «В» және «С» санатты медициналық көмек пункт немесе трассалық медициналық- құтқару пунктері орналастырылуы мүмкін.

«А», «В», «С» және «D» санаттарындағы жол сервисі объектілері қолайсыз ауа-райы жағдайлары кезеңінде жылыту пунктері ретінде қолданылады.

«А», «В», «С» және «D» жол сервисі объектілерінің кешенділіктерінің негіздерінде тиісті санаттардағы жол сервисі объектілеріне орналастырылуы ұсынылатын алаңдар: «А» - 7 Га-дан жоғары, «В» - 5-тен 7 Га-ға дейін, «С» - 3 Га-ға және «D» - 2 Га-ға дейін белгіленген.

Ескертпе – Автомобиль жолдары учаскелерін қайта құру кезінде жол сервисі объектілерінің санаттарын төмендетуге рұқсат етіледі.

5.2 Жол сервисі объектілерінде пайдаланушыларға көрсетілетін жол сервисі объектілерінің әртүрлі санаттардағы міндетті қызметтерінің тізімдері 2-кесте келтірілген.

2-кесте. Жол сервисі объектілеріндегі санаттарына сәйкес пайдаланушыларға міндетті көрсетілетін қызметтер

Міндетті қызметтердің атаулары	Жол сервисі объектілерінің санаттары			
	А	В	С	D
1	2	3	4	5
Автожанармай қызметтері станциясы	+	+	-	+
Мотелдер/кемпингтер қызметтері	+	+	-	-
Абаттандырылған (жылы) дәретхана қызметтері	+	+	+	+
Қоғамдық душ кабинасы қызметтері	+	+	-	-
Бөлшек сауда қызметтері	+	+	+	+
Қоғамдық тамақтану қызметі	+	+	+	-
Техникалық қызметтер көрсету станциясы	+	+	-	-
Автомобиль көлігін жуу пунктінің қызметтері	+	+	-	-
Тұрақ күзетінің қызметтері	+	+	-	-
Банкоматтар, төлем терминалдарының қызметтері	+	-	-	-
Серуендаеу орындарына арналған қызметтер көрсету	+	+	+	-
Медициналық көмек қызметтері	+	+	-	-
Жылыту пунктінің қызметтері	+	+	+	+
Туристік бюро қызметтері	+	-	-	-
Балалар алаңы қызметтері	+	+	-	-
Ана мен бала бөлмелерінің қызметтері	+	+	-	-
Тұрмыстық қызметтер (химиялық тазалау және жуу)	+	+	-	-
Сауда-сауық қызметтері	+	-	-	-
Ескертпе – «+» белгісі нақты жол сервисі объектісі қызметтерінің бар, «-» белгісі жоқ екендігін көрсетеді.				

5.2.1 Елді-мекендермен іргелес орналасқан жол сервисі объектілеріндегі «С» санаттарында жол сервисі объектілерінің иелерінің рұқсатымен ана мен бала бөлмелері және жалпы пайдаланылатын душ кабиналары орналастырылады.

5.3 Осы стандартта жол қызметтері объектілерінің мынадай түрлері пысықталған:

- қоғамдық жолаушылар тасымалдайтын көліктердің тоқтау пунктері оның ішінде (I-III санатты жолдар үшін) жылдам-өту жолақтарымен жабдықталған(қажет болған жағдайда) және жолаушыларды отырғызып түсіргенде күту үшін жаппа немесе павильонмен,қапталынан жолақты жұлдызды «қалтасымен» бөлінген,отырғыш пен қоқыс салатын жәшігі бар тоқтап, отырғызатын алаңдар (IV санатты жол үшін текқана қоқыс салатын жәшік) сонымен бірге автобустардың қозғалысының кестесін орналастыруға арналған құрылғылармен аялдамалардың атаулары туралы ақпараттар;

- демалыс алаңы санитарлық жабдықталған және (дәретхана, қоқыс салатын жәшік, урналар және т.б.) құрамымен жабдықталған тұраққа арналған алаң, оның ішінде автомобиль жолдарын пайдаланушыларға арналған абаттандырылған дәретханасымен аз уақыттық үзілістік демалысқа арналған демалу алаңдары.

- жол -көлік оқиғасы немесе төтенше жағдайлар болған орнына медициналық немесе техникалық көмектерді шақыртуға арналған апаттық шақырту байланыс құрылғылары.

5.4 Жол сервисі объектілерінің мынадай түрлері қарастырылған:

- қорғалатын тұрақ – көлік құралдарын сақтауға, оларды беруге, сонымен бірге олардың қауіпсіздігімен сақталуына арналған арнайы инженерлік жаймен жабықтандырылған көлік құралдарын қоятын тұрақ орны.

- қоқыс жинауыштар мен абаттандырылған дәретханалар, байланыс құралдары, көлік құралдарына тоқтауға арналған алаңдармен, автомобиль жабдықтары және техникалық сұйықтықтарды сату үшін сауда павильондарының қондырғыларымен жанар-жағармай материалдары және көлік құралдарына құятын отындармен қамтамасыз ету үшін арналған газ толтыратын және авто жанармай құю станцияларымен;

- байланыс құралдарымен, қоқыс жинағыштармен, дәретханамен абаттандырылған көлік құралының тоқтауына арналған алаңдарымен, автомобиль бұйымдарын, техникалық сұйықтықтарды сатуға сауда павильондарымен жабдықталған және жанар-жағармай материалдары мен көлік құралына жанармай құю мүмкіндіктерімен қамтамасыз етуге арналған автожанармай станциясы;

- қоқысжинағыштарымен, жеңіл автомобильтерге арналған жабдықталған тұрақ алаңы мен автомобиль бұйымдарымен техникалық сұйықтықтар, тамақ өнімдерін сатуды жүзеге асыруға арналған сауда кәсіпорны;

- қоқысжинағыштарымен және дәретханамен абаттандырылған мүмкіндігі шектеулі санаттағы азаматтарға арналған тұрақ орындары деп белгіленген жеңіл және жүк автомобильдері тұрағына арналған жабдықтылынған алаңдармен қоғамдық тамақтану пунктері аймағында тамақтану және (немесе) тамақ өнімдерін сатып алу мүмкіндіктеріне арналған қоғамдық тамақтану пункті;

- мотель, мүмкіндігі шектеулі санатындағы азаматтарға белгісімен таңбаланған көлік құралдары күзетімен жабдықтылынған және қысқа немесе ұзақ мерзімге келген көлік құралдарын пайдаланушылар мен жыл бойы және қызмет көрсетулер иелеріне арналған;

- кемпинг, (жолаушылардың жаз мезгілі ағыны кезеңінде) мүмкіндігі шектеулі санатындағы азаматтар үшін қоқыс жинағышымен, автомобиль тұратын орны белгіленген көлік құралының тұрағымен жабдықталған және көлік құралдарын пайдаланушылар мен иелеріне (палаткаларда және ішінара жылытылмайтын жеңіл жайларда түнеп шығуға)қабылдау (ішінара өз-өзіне қызмет ету) мен маусымдық қызметтер көрсетуге арналған;

- қоқыс жинағышы және дәретханасы бар, жыл бойына автомобильдерді механикаландырылған және қолмен жуу мүмкіндітері бар автомобиль көлігін жуу пункті;

- эстакада немесе көру шұңқыры мен қоқыс жинағышы және дәретханасы бар көлікті техникалық көру орны; аталған көлік құралдарының түрлеріне жабдықталған тұрақ алаңы мен (жеңіл, жүк автомобильтері, автобустармен қауіпті жүк таситын жүк

автокөлігі) көлік құралдарына техникалық әртүрлі қызметтер көрсету мен жыл бойына кішігірім апатты жөндеулерге арналған техникалық қызметтер көрсететін станция;

- байланыс құралдарымен, дәретхана және қоқысжинағышпен жабдықталған және медициналық көмек көрсетуге арналған пункт;

- ақпараттық қамтамасыз ету құралы (жарнамалық қалқан, ақпараттық белгілер).

6 Жол қызметтері және жол сервисі объектілерін абаттандырулар мен орналастыруларға қойылатын талаптары

6.1 Жалпы талаптар

6.1.1 Жалпы пайдаланылымдағы автомобиль жолдарының жолақ бұрылысы шекараларында жол сервисі объектілері мен жол қызметтерін орналастырылуы мынадай тапатардың сақталуымен жүзеге асырылуы қажет:

- жол сервис объектілері мен жол қызметтеріндегі автомобиль жолдарындағы және басқа да автомобиль жолдарын пайдаланушылар мен жол қозғалысының қауіпсіздігін қамтамасыз ететін басқа талаптарының көрінуі нашар болмауы тиіс;

- жол қызметтері мен жол сервисі объектілерінің орналастырылуы жол құрылысының құрамына кіретін және автомобилді жөндеу мен пайдалану бойынша жұмыстарын орындау мүмкіндіктерімен қамтамасыз етілуі тиіс;

- жол қызметтері мен жол сервисі объектілерін орналастыру орындарын таңдау жалпы пайдаланылымдағы қайта құру мүмкіндіктері есебімен жүзеге асырылуы тиіс;

- жол қызметтері мен жол сервисі объектілерін орналастырғанда автомобиль жолдарына кіру мүмкіндігімен қамтамасыз етілу талаптары сақталуы тиіс;

6.1.2 Қозғалыстың қауіпсіздігі және қызмет көрстеулердің қолайлылығы үшін жол қызметтері мен жол сервисі объектілеріне кіру және аймақтың жарықтандырылуы қарастырылуы тиіс [19]. Тәуліктің қараңғы уақытындағы тұрақты жарықтандырылуы міндетті. Сонымен бірге негізгі жолдағы жүргізушілердің көздеріне шағылысулар болмауы тиіс.

6.1.3 Автомобиль жолдарында жол қозғалысына қатысушыларды ақпараттандыру үшін орналастырылуы ГОСТ 1412 регламенттелген ҚР СТ 1125 ақпараттық белгілер мен сервистік белгілерге сәйкес қолданылуы қажет.

6.1.4 Жол қызметтері мен жол сервисі объектілеріндегі тәуліктің қараңғы уақытында объектінің атауларын көрініп тұратын ақпараттармен жабдықталынған болуы тиіс. Жүргізушінің сервис аймағына кіру бағдары нақтырақ болуы үшін кіріп-шығуымен, тұрақ сызбалары орналастырылуы тиіс.

6.1.5 Жалпы пайдаланылымдағы I санатты автомобиль жолдарындағы, оның ішінде ақылы жолдарда ақпараттары ауысып тұратын ақпараттық тақта пайдаланылуға рұқсат етіледі.

6.1.6 Жол сервисі объектілерін жайғастыру алаңдары орналастырылу орындарындағы оған тұрғызылатын құрылыстың тағайындалуы функционалдық сәйкестігімен, ал пішіні мен көлемі – тоқтату мен қуалау жолақтарыңқоса алғандағы жолдан өту және ішкі алаңдардан өту, технологиялық сызықтар, жабдықтардың негізгі және қосымша жайлардың барлығының орналастырылуымен қамтамасыз етілуі тиіс.

6.2 Маршруттық жолаушылар көлігінің тоқтау пунктерінің орналастырылуы мен абаттандырылуына қойылатын талаптар

6.2.1 Маршруттық көлік жолаушыларының тоқтау пунктері маршруттық жолдардағы аялдамалар арасындағы орындарда маршруттық көлік құралдарының жүйелі

ҚР СТ 2476-2014

түрдегі қозғалысымен жолда жолаушыларды мінгізу және түсіруді жүзеге асыратын күту мекемелеріне (тоқтау пункттері) арналған.

6.2.2 Автомобиль жолдарындағы тоқтау пункттерінің талаптары ҚР СТ 2068 белгіленген.

6.2.3 I-санатты жолдардағы тоқтау пункттері жер төсемдерінен тыс орналастырылады.

Тоқтау пункттерінің арақашықтығы 5,0 шм аз болмауы тиіс. I-б – IV санаттарындағы тоқтау пункттері 3шм, ал шипажай аудандарда және халқы көп елді мекендерде – 0,4 шм жиі емес орналастырылуы тиіс.

6.2.4 Маршруттық жолаушылар көлігінің тоқтау пункттерін орналастыру орнын жолаушылар ағымының деңгейімен жол қозғалысының қауіпсіздігін қамтамасыз ету талаптары, сонымен бірге жоспарлы-архитектуралық ғимараттың талаптарынан соң жергілікті орындаушы органдардың келісімдері бойынша таңдалуы қажет.

6.2.5 Тоқтау пункттері мынадай элементтерден құралуы тиіс:

- тоқтау алаңы;
- отырғызу алаңы;
- күту алаңы;
- тез өту жолағы;
- жұлдызды «қалташа автомобиль жолдарының қиылысуы мен жанасуындағы жылдам өту жолағындағы аумаққа аялдама орналастырғанда» ;
- бүйірден бөлу жолағы (I-III санаттағы жолдар үшін);
- аяқ жол және жаяу жүру жолдары;
- жаяу жүріп өту;
- автопавильон;
- отырғыштар;
- қоқыс салатын жәшік және контейнер (жәшіктер) тек IV санатты жолдар үшін);
- жол қозғалысы мекемелерінің техникалық құралдары (қоршаулар, жол таңбалары мен жол белгілері);
- жарықтандырулар (500 м аспайтын желіні бөліп тұратын қосылу мүмкіндігі орнына дейінгі арақашықта).

6.2.6 Тоқтау пункттерінің орналасқан жерлердегі аялдамаларға автомобильдер жолдарының тиісті санаттарының көріну арақашықтары қамтылған болуы тиіс.

6.2.7 Тоқтау пункті

Тоқтау пункттері жолдан өту өткерімдерімен жабдықталып, жақын жерлердегі павильондар қабырғаларының арақашықтары 30 м-ден аспайтын арақашықтағы жүру қозғалысы бойынша жалғастырылады.

Жер асты немесе жер үсті жаяу жүргіншілер өткелдері бар жерлерде тоқтау пункттерін тікелей олардың үстінен орналастыруға болады.

6.2.8 Жолдардың қиылысу және жалғасатын жерлерінде тоқтау пункттерін орналастырғанда отырғызу алаңдарының соңына дейін кіріп айналым жасау арақашықтығы бірдей деңгейде жолдың сол жақ бетінде орналастырылуын автомобиль жолдарына арналған автомобиль жолдарының I-б-III санаты 100 м, IV санатты жолдар 70 м-ден кем болмау қажеттігін ескерген жөн.

Павильондарының қабырғаларының бір-бірімен қатынасы бойынша арақашықтықтарының жақындықтары 30 м-ден кем емес орнынан жылжып жанасуы немесе қиылысуына дейінгі қарама-қарсы бағыттар қозғалысындағы көлік құралдарының тоқтау пункттерін орналастыруға рұқсат етіледі.

6.2.9 Жолдардың қиылысуында әртүрлі деңгейлердегі тоқтау пункттері оң жақпен бұрылып кіру жолақтарында орналастырылуы тиіс.

6.2.10 Жоспардағы иілу радиусы 100 м кем емес тоқтау пунктерінің ұзындықтарының иілу шегі 40% аспауы тиіс. Сонымен бірге, тоқтау пунктерін орналастырғанда жоспарлы түрдегі 200 м кем емес иілу радиусында ішкі жағынан иілуге рұқсат етілмейді.

6.2.11 Тоқтау павильондарына жақын қырларды тоқтау алаңдарына өтетін бүйірлік қоршаулардан қысылыс жерлерде – 2м кем емес, (Б қосымшаны қараңыз) 3 м кем емес алынып тасталуы керек.

6.2.12 Тоқтау алаңдарының ені 15 м кем емес айырым ұзындығымен «қалташаларда» орналасуы керек және қозғалыс жолақтарының бірдейлігі қамтылуы керек. Алаңдардың ұзындықтары бір мезгілде тоқтайтын маршруттық көлік құралдарының сандарына байланысты, бірақ 12 м кем емес қабылдануы керек.

6.2.13 Отырғызу алаңы тоқтау алаңының бетінен 0,2 м жоғары көтеріңкі болуы керек. Отырғызу алаңы тоқтау алаңының ұзындығымен сәйкес ұзындығы және ені 2 м-ден кем емес тас төселінген немесе монолитті болуы тиіс.

6.2.14 Тоқтау пунктері ҚР СТ 1412 талаптарына сәйкес жол таңбалары бойынша ҚР СТ 1224 және жол белгілері ҚР СТ 1125 бойынша реттеледі.

6.2.15 Маршруттық көлік құралдарының тоқтау пункттерінің аймағы ағаштар мен бұталарды, сонымен бірге гүлзарлар мен бұта қоршамдар отырғызу жолдарымен көгалдандырылады.

6.2.16 Адамдар отыратын павильондардың орындар мен отырғыштардың арқалары жақсылап тегістелген және қорғанышты сырланған немесе боялған ағаштардан (басқа да материалдардан дайындауға да болады) жасалуы ұсынылады.

6.2.17 Көлік күту павильонының немесе жаппаның отырғыштары едендерге немесе қабырғаларына мықтап бекітілуі қажет. Отырғызу алаңдарының қосымша отырғыштарын оның 10 м² көлемі есебінен 1 отырғыш орналастыруға рұқсат етіледі.

6.2.18 Аялдамалардың нұсқаулықтары (кестелер) павильондарда немесе жаппалардың жолдағы 1,5-тен 3-ге дейінгі биіктік аралығында ғимараттардың қабырғаларында, немесе арнайы жарықтандырылып бекітілген тіреуіштерде жол белгілерінің астына орналастырылуы, жүру қозғалыстарының оң жағына жайғастырылуы қажет.

6.2.19 Нұсқаулық-кестелердің бекітілуі және орналастырылуы өтіп жатқан көліктерге зиян келтірмеу керек және көрініп тұруымен қамтамасыз етілуі тиіс.

6.2.20 Маршруттық көлік құралдарының тоқтау пунктерінің элементтеріне жарнамаларды орналастыруға рұқсат етілмейді.

6.3 Демалыс алаңдарын орналастыру мен абаттандыруларға қойылатын талаптар

6.3.1 Автомобиль жолдарындағы демалыс алаңдарын көлемдеріне қарай үлкен (40 автомобильге дейін, 5 000 м²-тен жоғары) (В қосымшаны қар.) және кіші деп (10-20 автомобильдерге 5000 м²) бөлінеді.

6.3.2 Жалпы пайдаланылымдағы автомобиль жолдарының кіші демалыс алаңдарында:

I-санатты жолдарда – 20 шм;

I-б және II санатты жолдарда – 30 шм;

III санатты жолдарда – 50 шм аз болмауы қарастырылуы керек.

Жалпы пайдаланылымдағы автомобиль жолдарының үлкен демалыс алаңдарында

I санатты жолдарда – 50 шм ;

I-б және II санатты жолдарда 60 шм;

III санатты жолдарда 70 шм аз болмауы қажет.

ҚР СТ 2476-2014

6.3.3 I санатты автомобиль жолдарындағы демалыс алаңдары екі жағынан да орналытырылуы керек. Жолдағы демалыс алаңдары екі жақты орналастырылғанда олардың сыйымдылықтары екі есеге кішірейтілуі керек.

6.3.4 Демалыс алаңдары ереже бойынша елді мекендерден 1 км-ден жақын емес орналастырылуы тиіс. Жел энергетикалық және басқа да өнеркәсіптік шуылды дыбыстар беретін қондырғылардың, электр беретін (ЭБЖ) желілерге жақын орналастыруға болмайды.

6.3.5 Қысқа мерзімді демалу және аялдамалар алаңдарына 1000 м аса иілу радиусына немесе тікелей жол телімдеріне (I санатты техникалық жолдарға) қатарласып біріншісі қозғалып жүргенде оң жақты кездесуі, көлік ағымының қиылысу қажеттілігінде шеттетілмей сыйысуы керек. II-V санатты жолдарға сәйкес [28].

Демалыс алаңдары жасалынған жол телімдерінің кеңістік ұзындығы 40% аспауы қажет, ал әрбір бағыттан жолдың көрініп тұруы 450 м кем емес арақашықтықтарды қамтамасыз етуі тиіс. Көлік ағымының қиылу мәжбүрлігін болдырмау үшін екі жақты алаңдар бір-бірімен қатынасы бойынша әрі бірдей жабдықталып симметриялы орналастырылуына болады.

6.3.6 Демалыс алаңдары ереже бойынша жер төселімдерінің шетіне орналытырылады. Барлық алаңдардан жолдың жаяу жүріп өтетін негізгі жолақтарының шеттерінен 2,7 м кем емес және мүмкіндігінше 150 м аспайтын ернеулерінен алынады. Алаңдарды орналытырғанда бүйірлері тастармен көмкерілген, бөліп тұратын аралық жасау ұсынылады. Сонымен бірге жүріп өту жиегінің арақашықтығы I және II санатты жолдар үшін бөлімінен борттық таспен көмкерілгенге дейінгі 0,75 м және III санатты жолдар үшін 0,50 м кем болмауы қажет.

6.3.7 Ереже бойынша демалыс алаңдарын:

- су қоймаларына (жағалау жолақтарын қоспағанда), кішігірім орамандарға, басқа да табиғи тартымды орындарға;
- мәдени және табиғи ескерткіштерге;
- массалық қызметтер көрсетулер мен келулерге (дүкендер, автожанармай бекеттері, кемпингтер, мотелдер, тамақтану пунктері және т.б.) қызметтер көрсетілетін жерлерге;
- келешекте көрікті жерлерге айналуы мүмкін жасанды құрылыстардың жанында орналастырылуын ескерген жөн.

Ақылы қызметтер көрсететін мекемелер мен қозғалыс қызметтерін көрсету үшін оларға құрылыс тұрғызу үшін (күзеттегі тұрақ, автомобиль қоятын орындарын) демалыс алаңдарын пайдалануға болмайды.

6.3.8 Жоспарлы түрдегі шешімдер бойынша демалыс алаңдары:

- негізгі жолға жанасатын – «қалташа» түріндегі;
- кіріп шығатын негізгі жолмен біріктірілген – «тұйыққа тірелу»;
- бір жақты қозғалыспен негізгі жолдан кіретін және шығатын – «тура өтетін» түрлеріне болып бөлінеді.

6.3.9 Кіші демалу алаңдарына мыналар бөлінеді:

- қозғалыстар аумағы: жүру жолағы, шығу, оңтайландыру үшін жүріп өту, өтетін жер, кіру, тоқтау жолағы;
- тұрақтар аумағы: автобустар мен жеңіл, жүк автомобильтеріне бөлек;
- демалу аумағына: отырғыштарымен үстелдер, павильондар немесе жаппалар т.б.;
- автомобиль жол телімдерімен іргелес демалыс алаңдарын бөлуге арналған аумақтар; тұрақтар арасындағы жерлер мен алаңдарға көлік құралдарының қозғалыстарын бөлу үшін бағыттаушы аралықтар;
- жаяу жүргінші жолдары және тротуарлар;
- санитарлық аумақтар: контейнер, қалдықтар салатын жәшік, дәретхана.

6.3.10 Үлкен демалу алаңдарына мыналар бөлінеді:

- жүру жолағы, шығу, оңтайландыру үшін жүріп өту, өтетін жер, кіру, тоқтау жолағы;

- тұрақ аумағы: автобустар мен жеңіл, жүк автомобильтеріне бөлек;

- демалу аумағы: отырғыштарымен үстелдер, ойын (балалар) алаңы, шатырлар немесе жаппалар және т.б.;

- бөлетін аумақтар, автомобиль өтетін жолдардың жанынан демалыс алаңдарын ажыратып көрсететін жаяу жолдар мен жаяу жүргінші жолдарын, тұрақтардың аумақтарын бөлу үшін бөліп көрсететін аралықтар.

- санитарлық аумақтар: контейнер, қалдықтар салатын жәшік, дәретхана.

- басқа да аймақтар (жасыл көшеттер отырғызулар және т.б.).

6.3.11 Барлық аумақтарда жаяу жүргіншілер жолдары мен кіреберістер, өткерімдер бір-бірімен сәйкестендіріліп біріктіріледі және технологиялық реттеліп бірдей орналыстырылады.

6.3.12 Ашық кеңістікте балаларға арналған ойнайтын (балалар) ойын алаңы барынша жолдың жүргінші жерлерінен алыс жерде орналастырылуын ескерген жөн. Алаңның аймағы жақсы көрініп тұруы керек, кіру (шығу) барлық периметрлері бойынша 0,8 м биіктігінде қоршалған болуы тиіс.

Қоршалған балалар алаңдарының аймақтарында отыратын отырғыштар мен үстелдер орнатылуы тиіс.

6.3.13 Алаңнан кіріп және шығуға өтетін жердің ені 5,5 м ескерілуі тиіс.

6.3.14 Жеңіл автомобильдердің тұрақтағы өту ені 4,5 м орын аумағында болады.

6.3.15 Автобустар мен жүк автомобильдерінің өту жалпақтығы тұрақ орындарына 6,5 м аумағында қарастырылады.

6.3.16 Жеңіл және жүк автомобильдерінің тұрған жерінен бірге өтетін аудандарда ені 6,5 м қарастырылады.

6.3.17 Жалпы пайдаланылымдағы автомобиль жолдарындағы I және II санаттар радиусы бірінші көлденең қисығы 125 м кем емес, екінші (кері қайтарда) кіру қисығы ереже бойынша 50м, бірақ 30м кем емес.

6.3.18 Жалпы пайдаланылымдағы I және II санаттары автомобиль жолдары радиусының көлденең қисығы шығуда 50м кем емес.

6.3.19 Бір жолақты өту жерінен өтетін ені 4,5 м, екіжолақтық – 6 м, айналым радиусына байланысты енінен айналып өтетін жерін айналым радиусына байланысты көбейтілуі керек.

6.3.20 Демалыс алаңында дене қимылдары мүмкіндіктері шектеулі тұлғалар үшін жеңіл автомобильдердің тұрақтары аумағында 3,5 м енінен және 8,0 м ұзындығынан екі көліктік орын бөлінеді, кіші демалыс алаңында бір көліктік орын қалдыруға рұқсат етіледі.

6.3.21 Тұрақтардың алаңдары көлеңке жасау үшін жасыл көгалдармен біренеше бөліп тұратын аралықтармен бөлуге болады. Аралық бөлетін жасыл көгалдардың ені 3 м кем болмауы тиіс.

6.3.22 Тұраққа арналған жер аумағының қатқылдығын ескерген жөн. Тұрақтардағы жол киімдерінің құрылымы негізгі жолдардағы қабылданған материалдардан жасалуы қажет. Жол киімдерінің қабатталу қалыңдығы есебінен анықталады. Жол киімдері және тақталармен жабылуы талап етілетін тығыздық модулі мен автомобиль жолдарының аталған санаттарымен белгіленген төменгі шектері бойынша қарастырылады.

Нақты геометриялық шешім қабылдау үшін жабындының жиектеріне төмендетілген көмкерме орналастырылған тиіс.

6.3.23 Демалыс аумағы тұрақ аумағынан 10 м аспайтын арақашықтықта орналастырылуы тиіс. Демалыс аумағының алаңдарының жабынды жаяу жүргіншілерге ыңғайлы (тақта төсеніштер төсеу немесе монолитті материалдар) болуы тиіс.

ҚР СТ 2476-2014

6.3.24 Демалыс, сервис және тұрақ аумақтарында қоқыс салатын жәшіктер орналастыруы тиіс. Жабылатын қақпағы бар қоқыстар шығару үшін қалдықтарды жинауға қолайлы болуына кіреберістегі санитарлық аумақта орнатылуы қажет.

6.3.25 Санитарлық аумақ демалыс аумағынан және негізгі жол жақтан көрініп тұрмауы керек, оның белгілі болуы үшін ақпараттық көрсеткіш-сызбалармен орналастырылады. Демалыс аумағы мен санитарлық аумаққа дейінгі арақашықтық 15 м кем болауы тиіс.

6.3.26 Демалыс алаңдары ереже бойынша дәретханалармен абаттандырылады.

Республикалық маңызы бар автомобиль жолдарының барлық санаттарындағы жол сервисі объектілерінің құрамына кіретін демалыс алаңдары жайлы дәретханалармен, оның ішінде азмобильді мүмкіндігі шектеулі жол қозғалысына қатысушыларға арналған жеке дәретханалармен абаттандырылады. Дәретхананың орналастырылу, жабдықтары мен қолданылуы белгіленген талаптармен сәйкес болуы керек.

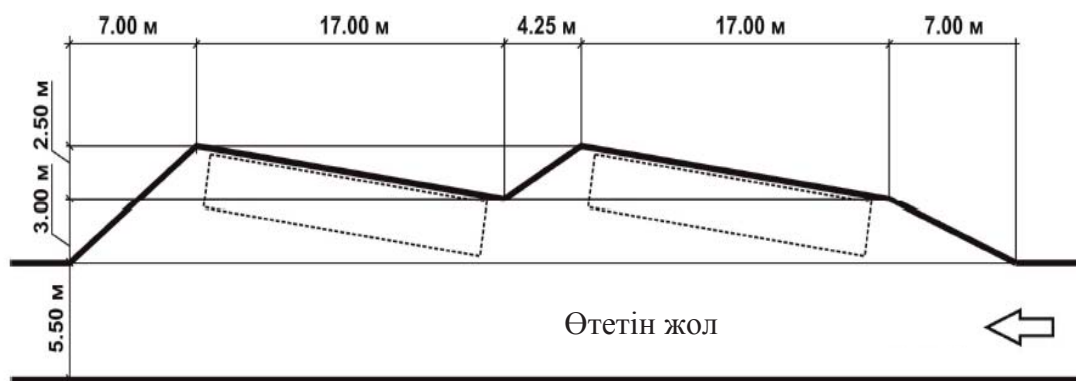
6.3.27 Демалыс алаңдарын жобалағанда табиғи су бұрғыштар құрылғылары мен қоршаған ортаны қорғау іс-шаралары ескерілуі керек.

Демалыс алаңдарының жанынан қорғаудағы су объектілері аумағы, жауынды кәріздер мен тазалау құрылысын, сонымен бірге оларға май, резеңке бөліктері және т.б. түсуін болдырмайтын жоспарлық және құрылымдық іс-шаралардың өткізілуі қажет.

6.3.28 Алаңға кірерде жанынан көрініп тұруы нормативтік қамтамасыз етілгенде демалыс алаңы және I-а, I-б және II санаттарындағы жолдардың жиектері 10 м кем емес, III санатты жолдардың жиектері 4 м кем емес көгалдандырылып жалпақ жасыл аумақпен ерекшеленіп тұруы тиіс.

6.3.29 Жеңіл және жік автомобилдері көліктерін қоятын аумақ бөлек және әрбір көлік құралдарының түрлеріне сәйкес уақытша тұрақтың алаңына бөлек-бөлек кірулерімен қамтамасыз етілуі қажет.

6.3.30 Кез-келген көлік құралдарын қоятын демалыс алаңдары мен тұрақтар ереже бойынша қиялап қою тәртібімен жүзеге асырылады (45° бұрыш). Жеңіл автомобильдердің тұраққа көлденеңінен қойылуына тек төтенше жағдайларда ғана рұқсат етіледі. Көлік қою орындарының шекаралары анық және жақсы бөлініп тұруы тиіс. Көлік құралдарының қауіпсіздіктерін көтеру немесе көлік қоятын аумақты үнемдеу жағдайларындағы қысылтаяң жерлерде тұрақты ұзынынан (мысалы, тұрақ автобустарды немесе тіркемелерімен жеңіл автомобильдерді уақытша тұрақтарға (кемперлерге), бірнеше тұрақтар үшін орындар бөлініп мүмкін) пайдаланылуына болады. Ұзынынан орналастырылған тұрақ орындарына автобустарды қозғалыс сызығынан мүмкіндігінше оң жағынан тұраққа қою тәртібімен орналастыруға болады (1 суретті қараңыз).



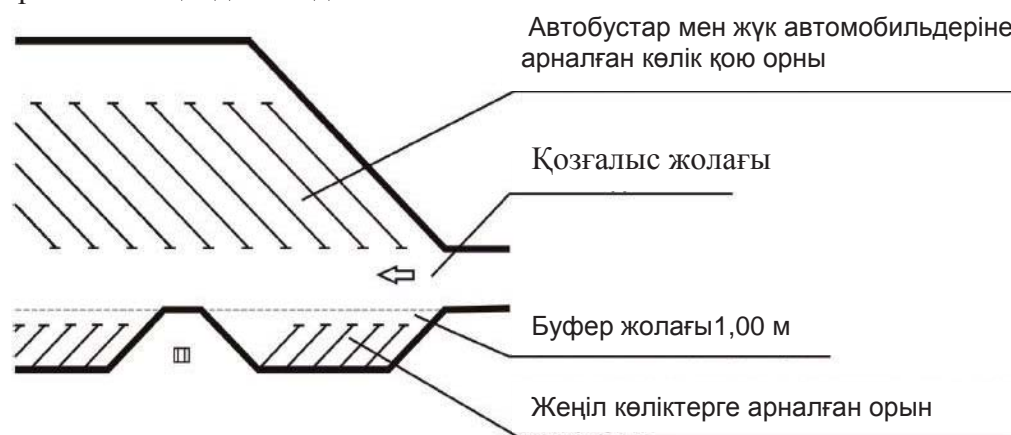
1-сурет. Автобустар қою үшін қиялап (ара тістері тәрізді) орналастырылған орын

6.3.31 Көліктерді қоятын орындардың өлшемдері 3 кестедегідей (2 сурет қараңыз) жүзеге асырылады. Егер бір көлік қоятын алаң әртүрлі көліктердің түрлеріне қолданылатын тұрақтар болса, онда тұрақ орындарының көлемі ең үлкен көлік құралдарына да сәйкес болуы тиіс.

3 кесте - Көліктерді қоятын орындардың көлемдері

Көлік қоюға үшін тағайындалған орындар		Көлік қою орындарының параметрлері, м		
		А ені	Б тереңдігі	В ұзындығы
Жеңіл автомобиль	қиялап	2,50	5,500	5,25
	ұзынынан	2,50		6,00
Жүк автомобиль	қиялап	3,50	18,00	21,95
	ұзынынан	3,50		25,00
Автобус	қиялап	4,00	14,00	15,80
	ұзынынан	3,50		20,00
Тіркемелі жеңіл автомобиль	қиялап	3,50	14,00	16,30
	ұзынынан	3,50		20,00

6.3.32 Егер қозғалыс сызығы автобустармен жүк көліктерінің тұрақтарына арналған қиялап көлік қою аумақтарымен жабдықталған жағынан болса, жолақтың қарама-қарсы жағы 1 м жолағының шетіне (бұл тіркемелі үлкен көліктер мен автобустардың артқы жағының қозғалу траекториясының ерекшеліктерімен ойластырылған) қандай-да бір зиян келтіретін кедергілердің болмауы тиіс. Автобустар және тіркемелі жеңіл автомобильдермен жүк көлік құралдарына арналған ұзынынан тұрақ орындары үшін және ережелерге сәйкес қолданылады.



2-сурет. Буферлі жолақ (Бұл жағдайда қиғаш бұрышты көлік қою орындары автобустарға арналған қиғаш бұрышты жеңіл автомобильдері үшін бөлектейді)

6.3.33 Жүк автокөлігі тұрақтарының орнында кабинасы трассаға қарап тұру үшін, мынадай үлгіде жоспарлаған жөн (В қосымшаны қараңыз).

6.3.34 Алаңның сыйымдылығы 4 кестеде келтірілген нормаларға сәйкес болуы тиіс.

6.3.35 Тұрақтармен жабдықталған орындармен, қозғалыс жолақтарының тікелей биіктіктен жақсы көрініп тұруы қамтамасыз етілуі тиіс. Егер қиялап көлік қою орындарымен қозғалыс жолағының бұрылысы жеңіл автомобилдер үшін көрінуді

ҚР СТ 2476-2014

қиындатса, көлік қою орындарын қозғалыс жолақтарынан 1 м кем емес көріну жеткіліксіздігіне туындататын тәуекелділіктер бөлектелінуі тиіс.

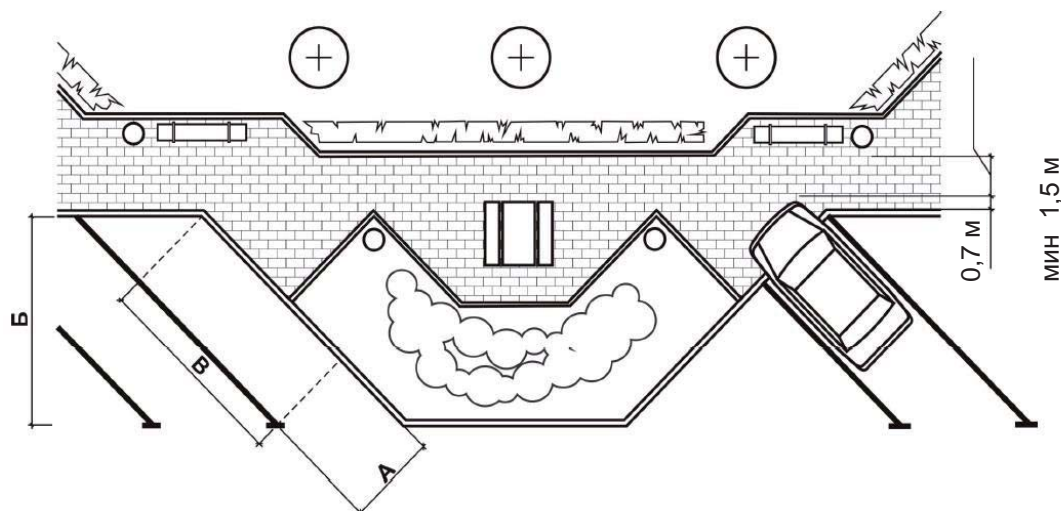
6.3.36 Жүк көліктеріне арналған қиялап қою орындарымен қозғалыс жолақтары, тікелей қолдана алмайтын қозғалыс жолақтарының оң жағынан орналастырылған әсіресе жеңіл көлік қозғалысы үшін қолдана алмайды.

4- кесте. Алаңдардың сыйымдылығы

Құрылыстар мен ғимараттар	Есептесу бірліктері	Бір машина орнына келесідей есептік бірліктер саны
Сауда залы алаңымен дүкендер, әмбебап дүкен, сауда орталықтары:	1 м ² сауда алаңдары	
до 1000 м ²		30-50*
более 1000 м ²		15-25
Нарықтар	Сауда орындары	3-6
Құрылыстар мен ғимараттар	Есептесу бірліктері	Бір машина орнына келесідей есептік бірліктер саны
Дәмхана мен мейрамхана	Отырғызу орны	6-12
Кинотеатрлар, мұражайлар, көрмелер	Көрермендер орны	5-7
500 көрерменнен астам сыйымдылығымен мінбелі құрылыстар мен спорт ғимараттар	Көрермендер орны	10-30
Автомобиль көліктерін жуу пунктері, техникалық қызметтер көрсететін станциялар	Бекеттер	1-2
Мотелдер, кемпингтер	Ұйықтайтын орын	2-4
* Қозғалыстың қарқындылығы есеп айырысу бірліктерінің санынан аз қабылдайды.		

6.3.37 Жеңіл автомобильдерді қиялап қою орындарының жиектерін көмкергенде 5-7 ұяшықтардан топтастырып жасыл аралықтармен бөліп қою ұсынылады.

Жүк көліктерін қою орындарын 6-10-нан топтастыру ұсынылады. Көлік қою орындарын тазалауда қиындықтар туғызбас үшін, көлік қою орындарының арасындағы жасыл аралықтар мүмкіндігінше үшкір бұрыштарысыз жабдықталуы тиіс (3 суретті қараңыз).



3-сурет. Көлік қою орындарының араларындағы жасыл аралықтар

6.3.38 Ереже бойынша ғимараттардағы абаттандырылған дәретханалар көлік қою орнынан ғимаратқа дейін қысқа жолмен жету үшін, демалыс алаңдарындағы санитарлық аумақтардың орталығында орналастырылуы ұсынылады.

Дәретхана жол қозғалысына қатысушыларға жақсы көрініп тұруы тиіс.

Дәретхананың орналастырылу жоспарында оған жету мүмкіндіктері жүру қозғалысы бойынша алаңның бас жағынан немесе соңғы жағына автомобилдерге арналған тұрақтың орналастырылуына байланысты тұрғызылуы тиіс. Абаттандырылған дәретханалар басқа да атқарымдық ғимараттармен біріктіріліп салынуына болады.

6.3.39 Абаттандырылған дәретханаларда ең төмен дегенде мыналар енгізілуі қажет:

- 9 әрбір орындық көлік қою орындарға бір әйелдер (кабина) дәретханасы;
- 14 орындық к.қ.о. бір ерлер (кабина) дәретханасы;
- әрбір 11 орындық к.қ.о. бір писсуар.

Туристік жолаушылар ағымы көбейген жағдайда, дәретханалар саны да сәйкес көбейтілуі қажет, сонымен бірге мүмкіндігі шектеулі жеке тұлғалар үшін жеке (кабина) жай қарастырылуы тиіс.

Көрсетілген шағын әрекеттердің маңыздылығы жаңа құрылыс объектілерінде, сонымен бірге оны қайта құруда жүзеге асырылуы керек.

6.3.40 Абаттандырылған дәретханалар үйі қирау актілеріне бекем, пайдалануға қолайлы болуы керек. Абаттандырылған дәретханалар техникалық жабдықталған (унитаздан су жіберу, қол жуу қондырғылары, сұйық сабын мөлшерлеуіші, электрлі кептіру, қағаз сүлгілер беру және т.б.) байланыссыз қосылып өшірілетін қондырғылары болуы тиіс [3], [8].

6.3.41 Ұрлану немесе қасақана бүлдірушіліктерден сәйкесінше міндетті түрде қорғалуы қажет [9], [10]:

- ауыстырып-қосылушы элементтерді бекіту және т.б. техникалық жабдықтар бөліміне есептеуіштер орналастыру мен есіктерді шешіп алудан қорғау;
- ішкі аралықтар, сонымен бірге едендері жууға қолайлы материалмен қапталған болуы тиіс. Тазартатын су кедергісіз ағуы үшін еден кішкене еңкіштеу болуы тиіс.
- барлық жабдықтар қолданатын материалдары ауыстырылған және қызмет көрсететін барлық облыстары тек қызмет көрсететін қызметкерлерге ғана қол жетімді болып орналастырылуы тиіс;
- байланыс құралдары жасырын көрінбей тұруы қамтамасыз етілуі тиіс.

6.3.42 Бөлек тұрған дәретхана үйі ереже бойынша төмендегілердей болуы тиіс:

ҚР СТ 2476-2014

- әйелдерге арналған үш кабина;
- ерлерге арналған екі кабина;
- бір писсуар;
- мүмкіндіктері шектеулі жеке тұлғаларға арналған бір кабина;
- душ, орау үстелі.

6.3.43 «С» санатты жол сервисі объектілерінде, сонымен бірге демалыс алаңдарында жылытылмайтын түрдегі жол бойына дәретханалар орналастырылуы мүмкін.

6.3.44 Дәретхананың айналасы қысқа бұталармен қоршалған болуы қажет.

Дәретхана автомобилдерге техникалық қызметтер көрсету кіребесірінде орналастырылуы қажет.

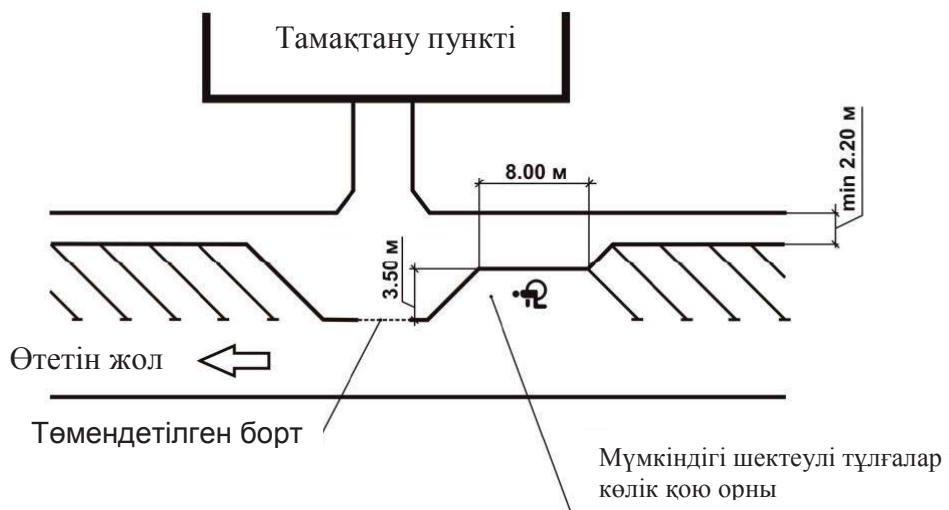
6.3.45 Жол қызметтер мен жол сервисі объектілері әрбір он жеңіл автомобильтер көлік қоятын орындарға серуендеу үшін бір үстел есебінен тамақтануға арналған үстелдермен қамтамасыз етілуі қажет.

6.4 Жол сервисі объектілерін орналастыру мен абаттандыруға қойылатын талаптар

6.4.1 Жалпы пайдаланылымдағы автомобиль жолдарынан шығып объектілердің арақашықтықтарына ұсынылатын рұқсат етілетін қашықтықтарда орналастырылады (А қосымшаны қара).

6.4.2 Барлық санаттағы жол сервисі объектілері тез өту жолақтарымен қамтамасыз етілуі тиіс. Жол сервисі объектілерінде орналасқан жол киімдерінің құрылымы мен түрлері тез өту жолақтарымен иілу радиусы шегімен іргелес автомобиль жолдары киімдерінің құрылымы мен түрлері сәйкес болуы керек.

6.4.3 Жол сервисі объектілері аймағындағы автомобильдер тұрақтары мүмкіндігі шектеулі жеке тұлғалар үшін арналған көлік қою орындары тікелей құрылысқа (дәретхана, сауда және тамақ т.б.) жақын және анық белгілермен көрініп тұруы тиіс ҚР СТ 1412 1.24.3.



4-сурет. Мүмкіндігі шектеулі тұлғалар үшін орналастыруға қолайлы көлік қою орны

6.4.4 Жалпы пайдаланылымдағы автомобиль жолдары арасындағы жол сервисі объектілері мен әртүрлі деңгейлердегі қиылыстар мен жанасулардағы олардың жылдам-өту жолақтары 600 м-ден кем болмауы тиіс (Г қосымшасын қараңыз).

6.4.5 Автомобиль жолдарының қиылысу мен жанасу арасындағы қашықтығы және жалпы пайдаланылымдағы автомобиль жолдарына жылдам өту (кіру) 250 м кем емес, объектіге тікелей 150 м бұрын алдын-ала жол сервисі объектілеріне және жылдам өтіп (кіру) жолағына, сонымен бірге объектіге кіргеннен соң қозғалыс бағыттарына ұқсас жол белгілерін орналастырылуы қажет (Г қосымшасын қара).

6.4.6 Объектіні инженерлі-техникалық қамтамасыз етудегі техникалық талаптары мынадай сметалы-жобалық құжаттармен жасалынып жол сервисі объектілерін орналастырудағы жалпы талаптарға сәйкес қолданылуы тиіс:

- жол сервисі объектілерін орналастырғанда автомобиль жолдарын пайдалану талаптары және (немесе) нашар көрініп тұруына, олардың жол қозғалысының қауіпсіздік талаптарына және өту мүмкіндіктері, сонымен бірге санитарлық жағдайлар мен экологиялық нашарлаулар елді мекендер үшін қолайсыздық туғызбауы тиіс;

- жол қоршауларымен жабдықталған I және II санатты автомобиль жолдарына қарама-қарсы бағыттардағы қозғалыс жолақтарының арасындағы бөліп көрсететін жолақтары ереже бойынша жол сервисі объектілерін екі жақты орналастыру қарастырылады;

- жол қоршауларымен жабдықталған I және II санатты автомобиль жолдарына бөліп көрсететін жолақтарының арасына қарама-қарсы бағыттардағы қозғалыстармен автомобиль жолдарындағы объектіге жабысып тұратын жылдам-өту шекараларының жер телімдері жарықтандырылып тұруы міндетті түрде қарастырылуы тиіс;

- жол қоршауларымен жабдықталған I және II санатты автомобиль жолдарына бөліп көрсететін жолақтарының арасына қарама-қарсы бағыттардағы қозғалыстар қайтадан салынып жатқан жол сервисі объектілеріне автомобиль жолдарымен бірдей деңгейде жаяу жүргіншілер өтетін құрылымдар жасауға рұқсат етілмейді;

- бөлініп тұратын жолақтарсыз автомобиль жолдарындағы қарама-қарсы бағыттардағы қозғалыстардың арасындағы автомобиль жолдарының объектіге жабысып тұрған жерлері объектісінің екі жағынан да 75 м кем емес арақашықтықта міндетті жарықтандырылуы қарастырылуы;

- жол сервисі объектілерінің атаулары өрнектелген-бас әріптермен ақпаратты жарықтандырылып, тәуліктің қараңғы уақытында көрініп тұратындай жабдыкталады;

- жол сервисі объектілері автомобиль тұрақтармен, қоқыс салатын жәшіктермен, электр, су жабдықтарымен, кәріс жүйесі және жарықтандырулармен қамтамасыз етілуі тиіс;

- жол сервисі объектілеріне су және энергия жабдықтарының тиімділігін көтеретін (жер жылуы, күн батареясы, жел қондырғылары) энергияның дәстүрлі емес түрлерін пайдалануға болады. Жол сервисі объектілерінің құрылыстары мен үйлерді экологиялық қауіпсіз материалдардан салу ұсынылады [4].

- жол сервисі объектілерінде мүмкіндігі шектеулі жеке тұлғалар басқаратын немесе сондай тұлғаларды тасушыларға арналған автомобиль құралдары тұрақтарына көлік қою орындары белгісімен белгіленуі тиіс;

- жол сервисі объектілерінің аймақтарына, сонымен бірге осы объектілердің құрылыстарының және ғимараттарының ішіне кедергісіз кіріп-шығу қозғалыстар мүмкіндіктерімен қамтамасыз етілуі керек;

- жол сервисі объектілерінің жоба-сметалық құжаттарына сәйкес мүмкіндігі шектеулі жеке тұлғалар мен оған келушілердің пайдалану мүмкіндіктері үшін санитарлы-тұрмыстық жылытылып жабдықталуы қажет;

- іргетасы (санитарлық) төмендетілген жол сервисі объектілері автомобиль жолдарын басқару бойынша Ұлттық операторлармен келісілгеннен соң автомобиль жолдарының өтетін жерлерінің жиектерінен 50 м жақын емес орналастырылады;

ҚР СТ 2476-2014

- объектіні бұзбай жол сервисі объектілерін қайта құрастырғанда жүзеге асырылатын, қолданыстағы үйлер мен құрылыстардан шетінен өтетін жеріне дейін егер олардың аралары жақын болмаған жағдайда, жүргінші жолдың шетінен қайта салынып жатқан үйлер мен құрылыстар 50 м жақын аралықта орналастыруына болады;

- автожанармай станциялары барлық санаттар үшін жер төселімінің жиектерінен 25 м автомобиль жолдарын басқару бойынша Ұлттық операторлармен келісілгеннен соң жоспарланады және орналастырылады [5];

- мәдени ескерткіштерді I-III санаттардағы автомобиль жолдарының жер төсемдерінің жиегінен 100 м кем емес арақашықтықта және IV-V санаттардағы жолдардың жер төсемдерінің жиектерінен 50 м кем емес орналастыруға рұқсат етіледі;

- автомобиль жолдарының бойына инженерлік байланыстарды орнату олардың шекаралары 50 м жақын болмауы және елді мекендердегі жер төсемдерінен 25 м жақын емес жүзеге асырылуы тиіс;

- жол сервисі объектілерінің кіреберістері объектілердің өздерімен автомобиль жолдары, сонымен бірге жер телімдерімен жалғасып жатқан олардың аймақтарына жол қозғалысы мекемелерінің қажетті техникалық құралдарымен ҚР СТ 1412 талаптарына сәйкес жабдыкталады және орналастырылады;

6.4.7 Жол сервисі объектілері алаңдарының жоспарлы шешімі құрылыстар мен үйлердің ауыстырылуымен өтетін жолдардың жүйесін өзгертусіз қозғалыс жолақтарын ішінен үлкейтуімен автомобиль жолдарын қайта құру мүмкіндігімен қамтамасыз етуі тиіс;

6.4.8 Кең иілімді жол сервисі объектісінің алаңдары және оған кіру жолдан қарама-қарсы жағына бағытталуы тиіс. Су бұрғыштармен объекті аймағынан тазаланған суларды және бетіндегі суларды автомобиль жолдары құрылысына тастауға болмайды.

6.4.9 «А», «В», «С» және «D» санатындағы жол сервисі объектілеріне орналасқан алаңдардың орны оған салынатын құрылыстың тағайындалуы, ал негізгі және қосымша жайлардың барлығының орналастырылу кескіні мен көлемі, жабдықтары, технологиялық сызықтары, тоқтау және жүру жолақтарын қосқанда, ішкі алаңға өту және жолдан өту, сонымен бірге өркендеп даму мүмкіндіктері функционалдық сәйкес болуы тиіс (Д қосымшасын қара).

6.4.10 Жол қозғалысына қатысушылардың бағытына сенімді болуы үшін жол сервисі объектісінің ішіне кіргенде және шыққанда бір-бірімен қатар орналасқан арақашықтары жеткілікті ұзақ болуы тиіс (5 сурет қараңыз).

6.4.11 «А» және «В» санаттарындағы жол сервисі объектілерін орналастырғанда «жанармай құю-көлік қою-демалыс (тамақтану)» негіздері сақталуы тиіс.

Автожанармай немесе автомобильдік газ толтыру станциялары автожолдардың бойында қозғалыс жүруі бойынша жол сервисі объектілерінің бастапқы жағында орналастырылуы қажет. Объект аймағындағы көлік қозғалысы, ереже бойынша бір ғана бағытта жүзеге асырылады (Д қосымшасын қараңыз)

6.4.12 Жол сервисі объектілерінің «А», «В», «С» және «D» санаттары шегінде көліктер шешімі, сонымен бірге жылдам-өту жолағы мен көлік шешімдерін жалғастырушы жарықтардан олардың аймақтарындағы мекемелер кіреберістеріне рұқсат етілмейді.

6.5 Күзеттегі тұрақтарды орналастырулар мен абаттандыруларға қойылатын талаптар

6.5.1 Сыйымдылығы 50 және одан да көп күзеттегі автомобилдер тұрағы бір-бірінен 15 м кем емес қашықтықтан бөлек, егер сыйымдылығы тар болған жағдайда ені 6 м кем емес біріктірілген кіріп-шығу жолдары болуы тиіс.

6.5.2 Алдында шлагбаумдары бар қорғалатын тұрақтар ұзындығы 12 м кем емес 100 автомобиль сыятындай және одан төмен сыйымдылықта 6 м кем емес жинақ алаңдарын

жасауы керек. Егер қорғалатын тұрақтарға жүк автомобильдерін және автопоездарға арналған болса 24 м кем болмау қажет.

6.5.3 Су қоймалары мен үлкен, орта, кіші өзендер аумақтарындағы су қорғанысы шекараларына қорғалатын тұрақтарды орналастыру құзырлы органдардың рұқсатынсыз және экологиялық негіздерсіз рұқсат етілмейді.

6.5.4 Сыйымдылығы 100 автомобильдік қорғалатын тұрақтарды орналастырғанда аймақтардан жауын суларын тазарту бойынша үйлерді тазалауда құрылыстардың қарастырылуы тиіс.

6.5.5 Қорғалатын тұрақтарды тұрғызғанда санитарлық аумақтарды орналастыру және аймақтарды абаттандыруларда көгалдандыру бойынша іс-шаралардың қарастырылуы қажет.

6.5.6 Қорғалатын тұрақтардың аймағы жиектері қатты жабындымен бетондалған, оператордың кабинасы бейне бақылаумен жабдықталған, жарық және қоршалған болуы тиіс.

6.5.7 Жүк автомобилдерінің қорғалатын тұрақтарының аймағында рефрижераторлы мұздатқыштық қондырғыларды қосу үшін электр қалқаны болуы керек.

6.5.8 Көлік құралдарына қызметтер көрсету үшін автомобиль көліктерін және басқа да құрылыстарды жуу пункті, автожанармай станциясына, техникалық қызметтер көрсету станцияларына қосуға болады.

6.6 Станцияларды орналастырулар мен абаттандырулардағы техникалық қызмет көрсетулерге қойылатын талаптар

6.6.1 Техникалық қызметтер көрсетулер станциялары ҚР СТ 1174, ГОСТ 12.1.007 және ГОСТ 12.1.051, ГОСТ 12.1.004, сонымен бірге [13], [15], [16], [17], [30], [31] және т.б. нормалары талаптарының сақталуымен нұсқауланады.

6.6.2 Техникалық қызметтер көрсету станциясының аймағына кірерден бұрын техникалық қызметтер көрсету станцияларына келген көлік құралдарының ең жоғарғы санынан 10% кем емес, бірақ әр орынға үш машина орнынан аз емес сыйымдылығының жиынтық алаңының қарастырылуы қажет.

6.6.3 Саны 8 орындық және одан да көп көлік құралдарының қозғалысына техникалық қызметтер көрсететін станциялар аймағында қиылысқан ағындар мен кездеспейтін бір бағыттарда қарастырылуын ескерген жөн.

6.6.4 Техникалық қызметтер көрсету станциялар мен шағын санаулы орындардың арақашықтықтары 5-кестедегі нұсқаулықпен сәйкес болуы тиіс.

6.6.5 Жолдың бойындағы техникалық қызметтер көрсету станцияларында автомобиль көліктерін жуатын пунктер және автожанармай станцияларын орналастыруға болады.

5 – кесте. Жалпы пайдаланылымдағы автомобиль жолдарына техникалық қызметтер көрсететін станциялардың сыйымдылықтарын анықтау нормативтері

Қозғалыс жылдамдығы, авт/тәу.	ТҚС араларындағы қашықтықтарына байланысты орындардың ең аз сандары, км					ТҚС орналастырылуы
	80	100	150	200	250	
1000 дейін	1	1	1	2	3	Бір жақты
1001-2000	1	2	2	3	3	
2001-3000	2	2	3	3	5	
3001-4000	3	3	4	4	6	Екі жақты
	2	2	2	2	3	

Қозғалыс жылдамдығы, авт/тәу.	ТҚС араларындағы қашықтықтарына байланысты орындардың ең аз сандары, км					Екі жақты
	80	100	150	200	250	
4001-6000						
6001-8000	2	3	3	3	5	
8001-10000	3	3	3	5	5	
10001-15000	5	5	5	8	8	
15001-20000	5	5	8	Арнайы есеп бойынша		
20000-ден жоғары	8	8	Арнайы есеп бойынша			

6.6.6 ТҚС жер телімі шекараларынан қоғамдық үйлер мен тұрғын үйлердің терезелеріне дейінгі, сонымен бірге тұрақты түрдегі емдеу мекемелері мен мектепке дейінгі мекемелер, мектеп жер телімі шекараларына дейінгі арақашықтықтар 6-кестеге сәйкес белгіленуі керек.

6 кесте - ТҚС жер телімдері шекараларының арақашықтықтары қоғамдық үйлер мен тұрғын үйлердің терезелеріне дейін, сонымен бірге тұрақты түрдегі емдеу мекемелері мен мектепке дейінгі мекемелер, мектеп жер телімі шекараларына дейінгі арақашықтықтар

Арақашықтары анықталғанға дейінгі үйлер	Орындардың жанындағы ТҚС-тенР, м	
	10 кем емес	11-30*
Тұрғын үйлер (оның ішінде тұрғын үйлердің терезесіз жақтары)	25	50
Қоғамдық үйлер	25	50
Жалпы білім беру мектептері мен мектепке дейінгі мекемелер	50	**
Тұрақты емдеу мекемелері	50	**

* Арақашықтықтар санитарлы-эпидемиологиялық қадағалауды қамтамасыз ету құзыреттілігіне кіретін, тұрғын үйлерден 100 м кем емес мемлекеттік органдардың келісімдері бойынша анықталады.
 ** Арақашықтықтар санитарлық-эпидемиологиялық қадағалауды қамтамасыз ету құзыреттілігіне кіретін мемлекеттік органдардың келісімдері бойынша анықталады.

6.7 Автомобиль көліктерін жуу пунктерінің абаттандырулары мен орналастырылуына қойылатын талаптар

6.7.1 Автомобиль көлігін жуу пунктері ГОСТ 12.1.004, ГОСТ 12.1.051, ГОСТ 12.1.007, ҚР СТ 1174, сонымен бірге [13], [15], [16], [17], [30], [31] нормаларының талаптарымен сай болуы тиіс..

6.7.2 Бөлек тұрған құрылыстар автомобиль көліктерін жуу пунктері және техникалық қызмет көрсету пунктері мен станциялар құрамы ретінде бола алады.

6.7.3 Көлік құралын жуу ластануды қолмен немесе көлік құралын тазалауды қамтамасыз ететін өнеркәсіптік дайындалған (машиналар) қондырғыларының көмегімен жүзеге асырылуы тиіс.

6.7.4 Автомобиль көлігін жуу суларын ағып кету жүйесімен жабдықталуы тиіс.

6.7.5 Жеңіл автомобилдерді жуу пунктерінің санымен жуу үшін орындардың саны 50 м-ге тең санитарлы-қорғалатын, жүк автомобильдеріне 100 м болуы тиіс.

6.8 Мотелдер мен кемпингтерді орналастыру мен абаттандыру бойынша қойылатын талаптар

6.8.1 Мотелдер мен кемпингтер [13], [15], [16], [17], [19], [20], [21], [22], [28], [30], [31] және т.б. талаптардың сақталуымен жоспарланады.

6.8.2 Мотелдер мен кемпингтерді бір-бірінен 500 км арақашықтық жолдарда орналастырады.

6.8.3 Мотелдер мен кемпингтердің жиынтықтық сыйымдылығына халықаралық тасымалдау және қала аралық автомобильдердің қозғалыстық қарқындылығы мен өтіп жатқан автотуристердің сандарының есебінен қарастырылуын ескерген жөн.

6.8.4 Мотелде жабдықтар мен инженерлік жүйелердің, қызметтердің ең аз дегенде:

- ыстық және суық су жабдықтары (тәулік бойы); кедергілі аудандарда сумен жабдықтауда тәулігіне су қорларын жинау үшін сыйымдылық мөлшерлері болуы керек;

- кәріздер;

- қоғамдық және тұрғын үйлердің жылу сақтау температуралары 18,5°C-тан төмен емес;

- қоғамдық жайлардағы және нөмірлердегі бөгде иістердің кіруін болдырмайтын және ауаның дұрыс айналуын қамтамасыз ететін (табиғи немесе жасанды) кәріздер;

- телефон байланысы;

- нөмірлердегі жарықтандырулар: табиғи (кем дегенде бір терезе);

- 10 лк қызу шамдарымен жарықтандыруды қамтамасыз ететін жасанды, 200 лк нұр шамдары дәліздерде тәулік бойғы табиғи немесе жасанды жарықтандыру;

6.8.5 Туристердің ең көп мөлшерлеріне байланысты соларды есептегенде тәулігінде кем дегенде Кемпинг ең аз ауыз суларымен қамтамасыз етілуі тиіс.

6.8.6 Түнде ұйықтауға арналған жерлерде жай және төтенше жағдайларда да еркін бағыттармен қамтамасыз етілуі үшін анық көрінетін ақпараттық нұсқаулықтар, баспалдақтар, апатта шығу жолдары қарастырылуы тиіс.

6.8.7 Мотелдер мен кемпингтерді орналастыруға арналған барлық алаңдар жағымды табиғатты ландшафтты және санитарлық-гигиеналық талаптармен, ашық бассейндердің ластану аумақтарынан, өсімдіктерден және су қорларынан тыс жерлерге орналастырылуы тиіс.

6.9 Сауда және қоғамдық тамақтану пунктерді орналастыру мен абаттандыруларға қойылатын талаптар

6.9.1 Қоғамдық тамақтану мен сауда пунктері тамақ өнімінің көтерме және бөлшек сауда объектерінің талаптарының сақталуымен ҚР СТ 1756 [7] қоғамдық тамақтану [6] нұсқауланады, сонымен қатар [13], [15], [16], [21], [23], [30], [31] нормалары және т.б.

6.10 Автожанармай құю бекеттерін орналастыру мен абаттандыруға қойылатын талаптар

6.10.1 Автожанармай құю бекеттері (АҚБ) және автомобильдік газ толтыру бекеттері ГОСТ 12.1.004, ГОСТ 12.1.051, ГОСТ 12.1.007 және ҚР СТ 3.03-01 технологиялық түрдегі автожанармай құю бекеттері [13], [15], [24], [29], [30], [31] техника-экономикалық есептіліктерінің негізінде орналастырылады.

6.10.2 АҚБ жобаларында (тәуліктік жанармай құю) қозғалыстардың қарқындылығына байланысты қарастырылуы.

ҚР СТ 2476-2014

6.10.3 7 кесте бойынша жалпы автомобиль пайдалану жолдарында АҚБ (АГТБ) ең аз қуаттылығын (бір тәуліктегі жанар май құю саны) автомобиль қозғалыстарында қозғалыстың қарқындылығына қарай қарастыру міндетті

7-кесте. Жалпы автомобиль жолдарын пайдалануда АҚБ (АГТБ) сыйымдылығын анықтауға арналған нормативтер

Автомобиль қозғалысының бір тәуліктегі қарқындылығы авт/тәу	Бір тәуліктегі АҚБ (АГТБ) қуаттылығы	АҚБ (АГТБ) орналастыру
1000-ден 2000-ға дейін	250	Біржақты
2000-ден 3000-ға дейін	500	
3000-нан 5000-ға дейін	750	
5000-нан 7000-ға дейін	750	Екіжақты
7000-нан 20000-ға дейін	1000	
20000	1000	

Ескертпе - АҚБ (АГТБ) орналастыруында оның қуатының қиылысу аумағында жолмен жанасып жатқан барлық қызмет көрсетулер қозғалыс қарқындылығымен осы жерлердегі басқа да есептік көрсеткіштердің ұзақтық есебімен анықталуы тиіс.

6.10.4 АҚБ (АГТБ) жол телімдеріндегі 40 % аспайтын 1000 м астам радиусты жанама жоспардағы, тоннельдермен темір жол өткелдерімен 250 м жақын емес 2 м биіктіктен себіліп түсетін жерлерден төмен көпірмен өткелдер 1000 м жақын емес жол бойындағы жолақтарда орналастыру қажет.

6.10.5 АҚБ мен АГТБ-дан тұрғын қабырғаларына дейін немесе тұрақты емдеу мекемелеріне дейін, мектеп-интернат, жалпы білім беру, балалардың мектепке дейінгі мекемелерінің дер телімдерінің шекарасына дейінге ара қашықтықтар [30], [31] талаптарына сәйкес болуы керек.

6.10.6 АҚБ мен АГТБ 25 м кем емес арақашықтықтарда жаяу өткерімдер дердегі жолаушылар көлігін бұрылу алаңдарды және кері бұрылу өткелдерден орналастыруда тыйым салынады.

6.10.7 АҚБ мен АГТБ бір жол сервисі аумағында орналастыруға болатын жеке алаңдарда орналастырады.

6.10.8 АҚБ мен АГТБ кіріп шығуды бөлек орналастырады.

6.10.9 АҚБ (АГТБ) орналастыруды жел жақтан жел бағыты келетін жыл бойына АЖС-ке қатысы жоқ құрылыстар мен үйлерге қатысы бойынша («желдер раушаны» жыл бойына) жел келетін бағыт жақтан келуін орналасуы қарастырылуы тиіс.

6.10.10 АҚБ (АГТБ) құралдарды орналастыру қажет болғанда қоршау жел өтетіндей және жанбайтын материалдан істелген болуы тиіс.

6.10.11 АҚБ (АГТБ) территориясындағы көлік құралдарының қозғалысы бір бетті болуы керек, АҚБ (АГТБ) территориясында бөлек кіру және шығу жолдары бір бетті болуы керек, авто жанармай құю станциясы автомобиль құралдары үшін операторды физикалық шектелген немесе осындай тұлға бар адамды алып жүргендер үшін көмекке шақыруға арналған құралдармен жабдықталған болуы тиіс.

6.10.12 АҚБ (АГТБ) территориясын көгалдандыру үшін ағаштар мен бұталарды пайдалану керек.

6.10.13 I және II категорияларда АҚБ (АГТБ) тұрғызу, автомобилдік жолдың пайдаланушысының демалу деңгейінің перспективалы дамуы үшін жолдарда мүмкіндігінше үлкен алаңдарда орналастырылған болуы тиіс.

6.10.14 I және II категориялы автомобиль жолдарында АҚБ (АГТБ) екі жақты нұсқасын қарастырады, III және IV категориялы автомобиль жолдарында біржақты нұсқасын қарастырады.

6.10.15 АҚБ (АГТБ) орналастыруы кезінде «А» категориялы жол қызметі құрамында АҚБ (АГТБ) территориясынан кіру жолы жалпы «тура өтетін» жол демалу алаңына кіретін басты радиусына 20 м жақын емес болуы тиіс.

6.10.16 Құрастырылым және жол киімнің үлгісі, ауыспалы-жылдамдықтың жолағының және қабысу шегінде дөңгелектелген радиустарының, құрастырылым және нысан орналастырылған автомобиль жолдарында жол киімінің үлгісіне сай болуы тиіс. Нысанның жоспарлы шешімі көлік құралдары жүргізушісінің көз мөлшермен бағдарлауының қарапайымдылығын, жол белгінің жақсы көрінісін және уақтылы ақпарат туралы кіре берістерде үлестірме бағандарға орналастырылуы керек, туралы көрініс және мұнай өнімдерінің (жарықтық табло) құны туралы ақпарат.

6.10.17 Жеңіл және жүк автомобильдерінің жанар май құюы үшін арналған орындарды көлік құрылымы бөгетсіз кіре алатындай болатындай етіп, жол қиылысының қоспасымен, тұраққа лайықты жерлер үшін, автобекеттің артында болады.

6.10.18 Тамақ ішу орындарымен бірге орналасқан авто жанармай құю бекеттері (шағын құрастырылым) [30], [31] негізгі нысандардан алынып тасталуы тиіс (орналастыру пунктері, тамақ ішу пунктері және сауда т.б)

6.10.19 Жағармаймен толықтыру орындарын транзиттік көліктің жүру жолағынан немесе жағармай құю станцияларын айналып өту үшін жол қоршауларымен немесе қажетті кеңдіктегі аралшықтарды құрылымдық бағыттауыштармен бөлу керек, сонымен бірге автомобильге жағармай құю станциялары жабдықтарын, нұсқаушыларын және т.б. орналастыру мүмкіндігін, сондай-ақ бұдан әрі нысанды кеңейту мүмкіндігін ескеру қажет.

6.10.20 Жеңіл көліктер үшін жанармай құю бекеттерін уақытша тұратын тұрақтар алаңына жақын орналасуын қарастыру қажет. Тұрақ жанында жанармай құятын автомобильдерге арналған орындар болуын қарастыру қажет.

7 Жол бойы қызмет көрсету объектілеріндегі «А», «В», «С» және «D» ғимараттар мен бөлмелерге қойылатын талаптар

7.1 Жол сервисі объектілерін сәулеттік рәсімдеулер мен жабдықтаулар

7.1.1 Жол сервисі объектілерін сәулеттік рәсімдеу автомобиль жолдарыбойындағы ережелерінің ерекшеліктерімен сонымен бірге олардың тікелей функцияналдық тағайындалулары бойынша көрсетіліп, оның жақсы мүмкіндіктерінің ашылуына және жергілікті көрнекілігі ескерілуі тиіс.

7.1.2 «А» санаты бойынша жол сервисі объектілерін жобалық жоспарлау жоспарлары, ГОСТ 12.1.004, ГОСТ 12.1.051 және ГОСТ 12.1.007 және сонымен бірге [25], [21] нормалары мен талаптарына сай болуы қажет.

7.1.3 Жол сервисі объектілердің құрлыстары мен үйлері толық зауыттық дайын түрі модулді-блоктық болады.

7.1.4 Жол сервисі объектілеріне орнатылатын барлық темір шағын сәулеттік қалыптардың элементтері мырышпен қапталған (балқытып мырыштау әдісі) болуы тиіс.

7.2 Жол сервисі объектілеріне қойылатын санитарлық-гигиеналық талаптар

7.2.1 Жол бойы қызмет көрсетудің барлық объектілерінде жақсы жабдықталған (жылы) дәретханалар жұмыс істеуі қажет. Жол бойы қызмет көрсетуобъектілерінің «D» санатында жақсы жабдықталған дәретханаға кіру объектінің ішінен немесе сыртынан болуы мүмкін.

7.2.2 Жол сервисі объектілерінің «А», «В», «С» және «D» санаттарында күніне екі рет және ластануына қарай едендерді дымқыл жинастыру жұмыстары жүргізіледі.

7.2.3 Жол бойықызмет көрсету бөлмелерін күту қоғамдық бөлмелерге қойылатын санитарлық-гигиеналық қауіпсіздік талаптарын қанағаттандыруы қажет.

7.2.4 Тоқтайтын орындар, павильондар мен шатырлар қоқыстардан, қар мен мұздардан тазартылған болуы қажет. Тоқтайтын орындарға көктайғақтарда күм себілуі қажет.

7.2.5 Тазартылған жайлар 10 мм текше метр жауыннан кейінгі, ағындарға және сондай-ақ қар еруі мен автотранспорттық құралдарды жууға есептелуі қажет.

7.2.6 Байқау эстакадасында өңделген майлар мен басқа да сұйықтықтарды құюға арналған сыйымды ыдыстар болуы қажет.

7.2.7 Жол бойы қызмет көрсету объектілерінің демалыс алаңдары мен оған іргелес 50 шақырым радиустағы аймақтарды күту жол бойы қызмет көрсету объектілерінің (жалға алушылармен) иелерімен құзыреттіліктеріне жүктеледі.

7.3 Өртке қарсы қауіпсіздік

7.3.1 Жол сервисі ғимараттары мен жайларының өрт қауіпсіздігі бойынша ҚР СТ ГОСТ Р 12.04.026 және т.б. [13], [14], [15], [18], [20], [29], [30], [31] жоба нормаларымен сәйкес болуы тиіс.

7.3.2 Жол бойы қызмет көрсету объектілерінің «А», «В», «С» және «D» санаттары өрт туралы хабарландыратын орталықтандырылған жүйемен жабдықталуы қажет. Өрт туралы хабарландыратын жүйелер, белгіленген талаптарға сай болуы қажет [17].

7.3.3 Жол бойы қызмет көрсету объектілерінің бөлмелерін түтіннен қорғау талаптарға сай болуы қажет [20].

7.3.4 Эвакуациялық есіктер, эвакуациялық жолдар мен эвакуациялық баспалдақтар және басқыш алаңдары талаптарға сай болуы қажет[15].

7.3.5 Жол бойы қызмет көрсету объектілері ғимараттарының әрбір қабатында өрт шыққан жағдайда адамдарды эвакуациялаудың рәсімделген сызбасы ҚР СТ Р ГОСТ 12.04.026 сәйкес болуы тиіс.

7.3.6 Өрт машиналары жүріп өтетін құрылғы, ішкі өрт сатылары, ғимараттардың шатырларына шығу [15], [30] талаптарына сай болуы қажет.

7.3.7 Жол бойы қызмет көрсетуобъектілері ғимараттарында алғашқы өрт сөндіру құралдары, жеке және ұжымдық құтқару құрылғылары және басқа да өрт шыққан жағдайда қызметкерлер мен өрт қауіпсіздігі қызметіне қажетті жабдықтар орналастырылған өрт сөндіру бекеттері, болуы қажет.

7.3.8 Өрт қауіпсіздігін қамтамасыз ететін ұйымдастыру–техникалық шаралары, өртке тосқауылдар мен өртке қарсы қорғаныш жүйелері ГОСТ 12.1.004 [31] және талаптарына сай болуы қажет.

7.3.9 Жол бойы қызмет көрсету объектілері ғимараттарында өрт техникасы мен оны орналастыру ҚР СТ 1174 және [31] талаптарына сай болуы тиіс.

7.3.10 Қауіптің бары немесе болуы ықтимал жағдайда оны жұмысшыларға ескертудің немесе әсер етуін азайтудың тәсілдері қауіпсіздік сигналы түстерімен және белгілермен белгіленіп ҚР СТ ГОСТ Р 12.4.026 және [14], Қазақстан Республикасы Үкіметінің 2008 жылғы 29 тамыздағы №803 «Өндірістік объектілердегі сигналдық түстерге,

белгілеулерге және қауіпсіздік белгілеріне қойылатын талаптар» техникалық регламентінің қаулысына сай болуы қажет.

7.4 Жол бойы қызмет көрсету объектілері бөлмелерінде температуралық режимдерге, ауа баптағыштар мен салқындатқыштарға қойылатын талаптар

7.4.1 Жол бойы қызмет көрсету ғимараттары мен бөлмелеріндегі ауа баптағыштар, салқындатқыштар жайлы температуралық режимді қамтамасыз етуі тиіс.

7.4.2 Жол бойы қызмет көрсету бөлмелеріндегі ішкі ауа температурасы 8 кестедегі белгіленген мөлшерге сай болуы қажет.

7.4.3 Жол бойы қызмет көрсету бөлмелеріндегі ауа баптағыштар мен салқындатқыштар 8 кестеде көрсетілген температуралық режим мен ауа алмасуын қамтамасыз етуі қажет.

8 кесте. Бөлмелердегі ұйғарынды температура мен ауа алмасуы

Бөлмелердің атауы	Температура, °С		Еселік немесе сағатына ауа алмасу көлемі	
	жылдың жылы мезгілі	суық және маусым аралық кезең	ауаның кіруі	ауаны сору
Жолаушылар мен жүргізушілердің ұзақ демалатын бөлмесі	18 – 28	18 – 24	1,5	1,5
Медициналық пункт: Дәрігерлер бөлмесі мен науқастардың уақытша орны	20 – 24	20 - 24	2	1 унитазға 50 м ³ /сағ және 1 писсуарға 25 м ³ /сағ
Жиыстыру бөлмелері	20 – 25	16 – 20	-	25 м ³ /сағ
Көпшілік пайдаланатын жиын бөлмелері	18 – 28	15	2	1 санитарлық құралға 100 м ³ /сағ
Қызметкерлердің тұрмыстық бөлмелері:				Душ бөлмелерінен ауаны сору
гардероб	18 – 28	14 – 20	-	1 торға
душ бөлмелері	18 – 28	18 – 26	-	75 м ³ /сағ,
жиыстыру бөлмелері	18 – 28	18 – 26	-	1 унитазға 50 м ³ /сағ, 1 писсуарға 25 м ³ /сағ

7.4.4 Жылыту, ауаны желдету мен салқындату [20], [21] ережесіне сай жүргізілуі қажет.

7.5 Жол бойы қызмет көрсету бөлмелерін жарықтандыруға қойылатын талаптар

7.5.1 Жол бойы қызмет көрсету объектілерінің бөлмелері мен инфрақұрылымдарын жарықтандыру ҚР ҚНЖЕ 2.04-05 Табиғи және жасанды жарық талаптарына сай болуы қажет.

ҚР СТ 2476-2014

7.5.2 Жол бойы қызмет көрсетуобъектілерінің бөлмелерімен инфрақұрылымдарын жарықтандырутабиғи және жасанды жарықтармен қамтамасыз етілуі тиіс.

Жол бойы қызмет көрсету объектілерінің бөлмелері мен инфрақұрылымдарын жарықтандыру төмендегіден кем болмауы тиіс:

- қоғамдық тамақтандыру орындарында – 200 лк;
- бөлшек сауда аймақтарында – 300 лк;
- аналар мен балалар бөлмелерінде – 200 лк;
- аналар мен балалар жатын бөлмелерінде – 150 лк;
- медициналық пункттерде – 200 лк;
- санитарлық тораптарда – 75 лк;
- автобустар тұрағы, өтетін жерлерде – 10 лк.

7.6 Күзет пен қауіпсіздікке қойылатын талаптар

7.6.1 «А» және «В» санаттарындағы қызмет көрсету субъектілері жолды пайдаланушыларға қоғамдық тәртіп пен қауіпсіздіккүзетін ұйымдастыруға, сондай-ақ жүктер мен жол бойы қызмет көрсету объектілерінің мүліктерін де күзетуге міндетті.

7.6.2 Жол бойы қызмет көрсету объектілерінде қауіпсіздікті қамтамасыз ету мақсатында бейнебақылау жүйесімен жабдықталуы мүмкін.

7.7 Декоративтік көгалдандыру

7.7.1 Жол сервисі объектілерінде көгалдандырылған арнайы аумақтар анықталуы қажет бұл орындар шек қою, композициялық рәсімдеу және жылдың жаз мезгілінде көлеңке жасау үшін жекелеген ағаштармен, топ бұталармен немесе бұтадан жасалған қоршаумен көгалдандырылуы қажет. Жол бойы қызмет көрсетудің ауқымды объектілерінде (5000 шаршы метрден аса) көлік тұрақ орындарын пайдаланылатын ауқымды ұтымды бөлу үшін бұталар мен жеке өскен ағаштар немесе топ ағашпен үйлестіріп шек қою ұсынылады.

7.7.2 Жол сервисін декоративті көгалдандыруды жобалағанда қолданыстағы өсімдіктерді қолданған жөн. Ерекше бағаланатын ірі ағаштар немесе олардың бөлек тұрған топтары ұсынылады.

Қолдан жасалынған декоративтік көгалдандырулар элементтері жергілікті қоршаған ортада көрініп тұруы шектелмеу керек

7.7.3 Жол сервисі объектілерін декоративті көгалдандыруларды қабылдау келесілердей орындалады:

- ұдайы – желілік (қатардағы немесе саяжолдық) ағаштар мен бұталарды отырғызулар, сонымен бірге ағаш қоршаулар;
- ландшафттар немесе ерікті – объектіге жанасып жатқан ландшафтпен бұталардың үйлестірілуі мен ағаштарды топтап отырғызу;
- аралас – жүйелі және еркін көшеттердің, сондай-ақ кешенді көшеттердің үйлесуі.

7.7.4 Ағаштардың түрін жергілікті жердің ерекшелігіне және қалаулы көлеңке жасауына қарай (мәселен, қайың жұқа, ал үйеңкі қалындау көлеңке түсіреді) таңдау қажет, ал саны мен орналасуы композициялық амалдарға және жарықтың түсу жақтарына байланысты анықтау қажет.

7.7.5 Жол сервисі объектілерінің аймақтарында композициялық, функциялық және кеңістіктік бірлігі үшін көгал алаң жасалынады.

8 Жол сервисі нысандарын ақпараттық қамтамасыз ету

8.1 Сыртқы (көрнекі) жарнама

8.1.1 Қозғалатын және қозғалмайтын нысандарда орналасқан жарнама, сондай-ақ жалпы қолданыстағы автомобиль жоларының жетек жолақтарында және елді-мекендердегі ғимараттардан тыс ашық кеңістікте орналасқан жарнама қолданыстағы заңнамаларға сәйкес жүзеге асырылады.

Жарнамаларды тұрақты орналастыру нысандарына мыналар жатады: стендтер, жарықты тақталар, билбордтар, транспаранттар, плакаттар және тағы да басқа баламалы түрлері.

8.1.2 Сыртқы (көрнекі) жарнама ҚР СТ 1633 талаптарына сәйкес орындалуы керек.

8.2 Жол бойы қызмет көрсету объектілерін ақпаратпен қамтамасыз ету талаптары

8.2.1 Жол бойы қызмет көрсету объектілерінде жол пайдаланушыларға мәлімет беру ұйымдастырылады. Ақпаратпен қамтамасыз ету көзбен шолатын ақпарат және ауызша берілім көмегімен жүзеге асады.

8.2.2 Көзбен шолатын ақпарат «Қазақстан Республикасындағы тілдер туралы» Қазақстан Республикасының Заңына сәйкес мемлекеттік және орыс тілдерінде (халықаралық жолдарда сондай-ақ ағылшын тілінде) хабарланады.

8.2.3 Көзбен шолатын ақпарат тасымал тәртібі мен жүзеге асыру шарттары және жол пайдаланушыларға қызмет көрсету туралы жан-жақты мәліметтерді қамтиды.

8.2.4 Жол бойы қызмет көрсету объектілерінің қоғамдық ғимараттарында тұтынушы құқығын жүзеге асыру бойынша заңнамалық және нормативтік құқықтық актілерден көшірмелер және шек қоятын ақпарат беріледі:

- тұтынушылар құқықтары;
- шек қоятын (ғимаратта темекі шегуге тыйым салу, тазалық пен тәртіп сақтау және басқа) талаптар.

8.2.5 Өрт немесе басқа апатты жағдайда адамдарды ғимараттан эвакуациялау кестесі ғимараттың әр қабатына жеке, қабаттың барлық бөлмелері мен эвакуациялау жолдарын алып жүрумен орындалады. Кесте ақ түсті фонда қара түспен, ал эвакуациялау жолдарының көрсеткіші – жасыл түспен жасалады. Кесте ғимараттың әр қабатына орналастырылады.

8.2.6 Көзбен шолатын ақпаратты рәсімдеу келесі ұстанымдарға негізделуі тиіс.

8.2.6.1 Көзбен шолатын ақпарат тақталарға, стендтерге, электрондық табло немесе кестелерге дайындалады.

8.2.6.2 Мәтіннің, суреттің, белгінің көлемі, сондай-ақ олардың жалпы фондағы қарама-қарсы бейнесі жол пайдаланушыларға қолайлы қашықтықтан оқуына мүмкіндікті қамтамасыз ету қажет.

8.2.6.3 Жол бойы қызмет көрсету объектілерін ақпаратпен қамтамасыз ету белгілерін түрлі түсті графикалық рәсімдеу жалпы ішкі көрінісіне сай болуы, ақпараттың анық және айқын берілуін қамтамасыз етуі қажет.

8.2.6.4 Жол бойы қызмет көрсету объектілері кестелерінің көлемін, түс түрлерінің үйлесімін, көрсеткіштерінің сұлбасын жалпы үйлестіру тәсілін, ғимараттың көлемі мен архитектуралық ерекшеліктерін есепке алып белгілейді.

8.2.6 Жол бойы қызмет көрсету объектілері Wi-Fi сымсыз желі қосуды ұйымдастыру жолымен пайдаланушылардың Ғаламторға тегін қолжетімдігі мүмкіндігін ұсына алады.

ҚР СТ 2476-2014

8.2.7 Медициналық мекемелер туралы жолдарда орналастырылатын олардың тізбесі денсаулық сақтау саласы бойынша уәкілетті мемлекеттік органмен немесе оның аумақтық бөлімшелерімен келісілген болуы тиіс.

9 Жол бойы қызмет көрсету объектілерімен ұсынылатын қызмет көрсету талаптары

9.1 Қызмет көрсету талаптары

9.1.1 Қызмет көрсетудің толық шоғыры (жақсы жабдықталған (жылы) дәретхана, тәуліктік ыстық тағамды қосқанда) жол бойы қызмет көрсетудің жолда қызмет көрсету объектілерінің барлық түрінде қолжетімді және ашық болуы қажет.

9.1.2 ЖҚБ (АГНБ) қызмет көрсету операторларына ұсыныс береді:

- кең таңдаудағы жанармай түрін, оның ішінде сұйытылған газ және бұдан автомобильдер мен электромобильдерді зарядтау үшін электрлі қондырғыларды ұсыну;
- физикалық мүмкіндігі шектеулі тұлға немесе осындай тұлғаны алып жүруші жүргізушіге автомобиль құралына жанармай құйғанда көмек көрсету;
- төтенше жағдай туындаған кезде ЖҚБ (АГНБ) орналасқан негізгі өрт сөндіру құралдарын тұтынушыға тегін беру.

9.1.3 Қонақүй мен кемпингтердің қызмет көрсетуі:

- ҚР СТ БС ЕН ИБЖ 18513 және ҚР СТ ГОСТ Р 50690 сәйкес келу;
- физикалық мүмкіндігі шектеулі адамдарға еркін қолжетімдікті қамтамасыз етудің тұжырымдамалық ұстанымдарын қамсыздандыру қажет.

9.1.4 Жақсы жабдықталған (жол бойындағы) дәретхана қызметі пайдаланушыларға барлық күнтізбелік жыл бойына 24 сағат қолжетімді болуы қажет. Тазалықпен қамтамасыз ету қажет. Су тапшы зоналарда биодәретханалар пайдалануға рұқсат етіледі [11,12].

9.1.5 Қоғамдық душ бөлмесінің қызметі жеке пайдалану бөлмелерінде (душ, ваннасы бар жабық түрдегі кабиналар) денеге судың әртүрлі ағысымен әсері бар адамның гигиеналық қажеттігін қанағаттандыруы қажет. Душ кабинасында:

- таза ыстық және суық немесе жылы сумен жабдықтау;
- сабын немесе басқа жарамды тазалау залалсыздандыру жабдықтары;
- орамал немесе басқа жарамды құрғату жабдықтары;
- жеткілікті желдеткіш пен жарық.

9.1.6 Бөлшек сауда орындарының қызметі ҚР СТ 1756 сәйкес келуі және тұтынушыға тауарларды таңдау мүмкіндігін жасау қажет.

9.1.7 Тамақтану және сауда жасау қызметі ҚР СТ 1753, ҚР СТ 1754, ҚР СТ 1755, ҚР СТ 1756, ҚР СТ ГОСТ Р 50763 сәйкес келуі және пайдаланушыларға тәулік бойы ыстық тамақ таңдауын ұсыну қажет.

9.1.8 Жоспарлы техникалық қызмет көрсету, ағымдағы және күрделі жөндеу, автомобильдердің ақауын жою бойынша техникалық қызмет станциясының қызмет көрсетуі пайдаланушының қызмет ету сапасы мен уақыты жағынан қанағаттандыруы қажет.

9.1.9 Автомобиль көлігін жуу орындарының қызметі пайдаланушыны автомобильдік құралды дымқыл және құрғақ тазалау шеңберіндегі қызметімен қанағаттандыруы қажет.

9.1.10 Тұрақтарды және автомобиль қоятын орындарды күзететін тұрақтар қызметтері автомобильдік құралдарды және қызмет пайдаланушылардың жолжүктерінің сақталымын қамтамасыз етуі қажет.

9.1.11 Банкоматтар, төлем терминалдары мен сауда аппараттарының қызметі жол бойы қызмет көрсету объектілерінде жол қызметі меншік иесінің қарап шешуіне және қолданыстағы заңнамаға сәйкес ұсынылуы мүмкін.

9.1.12 Сөйіл орындарын ұсыну бойынша қызметтер пайдаланушыға бөгетсіз қолжетімдікті кез келген тәулік уақытында қамтамасыз етуі қажет.

9.1.13 Қоқыс жинағыштардың саны жол пайдаланушыларды қанағаттандыру үшін жеткілікті болуы қажет. Қоқысқа арналған урналар мен контейнерлер ұдайы, бірақ тәулігіне екі-үш реттен кем тазаланбауы тиіс.

9.1.14 Медициналық көмек. Жол бойы қызмет көрсету объектісіндегі медициналық көмектің көлемі қолданыстағы заңнамаға сәйкес белгіленеді.

9.1.15 Жылыту орындарының қызметі қысқы және маусымаралық кезеңдердегі қолайсыз күн райы кезінде адам өмірінің қауіпсіздігін қамтамасыз етуі және қауіпсіз және үздіксіз көліктік хабарлама болмаған кезде адамның керекті қажеттілігін (жылу, ыстық сусындар және т.б.) қанағаттандыруы қажет.

9.1.16 Туристік бюро қызметтері ҚР СТ БС ЕН ИБЖ 18513, ҚР СТ СТБ 1352 және ГОСТ 28681.4 сәйкес келуі қажет.

9.1.17 Балалар алаңының қызметтері күндізгі тәулік мезгілінде қолжетімді болуы қажет. Балалар құрылысы мен жабдықтары балалардың ойнау кезіндегі қауіпсіздігін қамтамасыз етуі қажет (қараңыз: ГОСТ Р 52167-2009, ГОСТ Р 52169-2009, ГОСТ Р 52299-2004, ГОСТ Р 52300-2010, ГОСТ Р 52301-2004).

9.1.18 Ана мен бала (10 жасқа дейін) және екіқабат әйелдер бөлмесінің қызметі қолжетімді, оның ішінде мүмкіндіктері шектеулі пайдаланушылар үшін де қолжетімді болуы қажет.

Ана мен бала бөлмесі баланы емізуге байланысты экрандалған болуы қажет. Жол пайдаланушылар осы қызмет түрі туралы ақпараттандырылуы тиіс.

9.1.19 Тұрмыстық қызмет көрсету. Кір жуатын және химиялық жолмен тазарту орындарының қызметтері пайдаланушыны қызмет сапасы мен уақыты жағынан ҚР СТ ГОСТ Р 52058 сәйкес қанағаттандыруы қажет.

9.1.20 Сауда-ойын-сауық қызметтері – аса кең тұтынушылық базаға (кинотеатр, ойын аймағы, теннис, боулинг, бильярд және т.б.) есептелген әртүрлі жоспарлы демалыс түрінің шоғыры. Көрсетілген қызметтер «А» жол бойы қызмет көрсету объектілерінде алдын ала қаралуы мүмкін.

9.2 Пайдаланушыларға қызмет көрсету талаптары

9.2.1 Жол бойы қызмет көрсету объектісінің қызметкерлері тұтынушыларға жоғары сапада қызмет көрсетуді қамтамасыз етуге қабілетті болуы қажет.

9.2.2 Жол бойы қызмет көрсету объектісінің қызметкерлері:

- қызмет көрсетуден бас тартуға;
- қызметтерді пайдаланушыларға дөрекілік танытуға жол бермеуі қажет

9.2.3 Жол бойы қызмет көрсету объектісінің қызметкері арнайы немесе нысанды киім киюі, бейдж тағуы, қызмет пайдаланушылардан оны айыруға қабілетті, таза және ұқыпты түрде, сонымен бірге қызметкерлер жол-көліктік оқиғалар және төтенше жағдайлар кезінде алғашқы көмек көрсетудің арнайы курстарын өтуі қажет.

10 Жол қозғалысына аз қозғалып қатысатындарға қызмет көрсету кезіндегі жол бойы қызмет көрсету объектілеріне қойылатын талаптар

10.1. Жалпы ережелер

Жол бойы қызмет көрсету объектілері аз қозғалыстағы жолаушыларға қызмет көрсетуде қолжетімдік, қауіпсіздік, ақпараттылық және жайлылық талаптарын ҚР СТ ГОСТ Р 52131 және [27] талаптарына сәйкес қанағаттандыруы қажет.

10.2 Қолжетімдік

10.2.1 Жол бойы қызмет көрсету объектісінің ғимаратында жер үстінен аз қозғалыстағы келушілер үшін лайықталған бірден кем емес кіру есігі, сондай-ақ аз қозғалыстағы келушілер үшін қолжетімді және осы ғимаратпен жалғасқан әр жерасты және жерүсті өткелі болуы қажет, 1,2 м кем болмауы қажет.

10.2.2 Есік және қабырғадағы ашық ойықтардың ені 0,9, м кем болмауы қажет. Ашық ойықтың текше тереңдігі 1,0 м көп болса, оның енін коммуникациялық өткелдің еніне тең етіп алу керек, бірақ 1,2 м кем емес етіп алу қажет,

Есік ойықтарында, ереже бойынша, табалдырық және түсіңкі биіктік болмауы қажет. Табалдырық жасау қажет болған жағдайда олардың биіктігі немесе биіктік айырмасы 0,025 м аспауы қажет.

10.2.3 Коммуникация өтетін қозғалыстың жолағының ені ғимараттың іші мен сыртында жеңіл арба-креслосының қозғалысы кезінде бір бағытта 1,5 м кем болмауы қажет, ал қарсы қозғалыста 1,8 м кем болмауы қажет.

10.2.4 Кеңістік көлемі жеңіл арба-креслолар 90⁰ бұрылуға оңтайлану үшін (1,4 x 1,4) м кем болмау қажет, ал 180⁰ кері айналғанда (1,4 x 1,5) м кем болмау қажет.

Тұйықталған дәліздерде жеңіл арба-креслолар 0,75 м кем емес радиуста толық айнала алатындай мүмкіндік жасау қажет

Кеңістік тереңдігі жеңіл арба-креслоның есікті «өзінен әрі қарай» ашуға оңтайлануы үшін 1,2 м кем болмауы керек, ал есікті «өзіне қарай» ашқанда 1,5 м кем болмауы қажет.

10.2.5 Аз қозғалыстағы келушілер келетін ғимараттар, зоналар мен орындар ережеге сәйкес жер бетіне жақын деңгейде орналасуы қажет. Басқа жағдайда – баспалдақтар, пандустар, жеделсатылар және басқа құрылғылар аз қозғалыстағы келушілердің жүруіне ыңғайланып қарастырылуы қажет.

10.2.6 Ішкі баспалдақтар басқышының ені 0,3 м кем болмауы, ал басқышпен көтерілу биіктігі 0,15 м артық болмауы қажет. Сыртқы ашық баспалдақтарда 0,4 м кем емес ені бар басқыштар, басқышпен көтерілу биіктігі 0,12 м артық болмауы қажет. Баспалдақтардың ені 2,5м артық болған кезде қосымша бөлігіш тұтқалар қарастырылуы қажет. Баспалдақтардың алдыңғы және соңғы жақтарындағы 5-7 мм биіктіктегі, ені 30 мм олардың араларындағы аралықтары 30 мм үш сары түсті жолақтардан тұратын жанасу көрсеткіштерімен орындалады.

10.2.7 Пандус ені біржақты қозғалыста 1,0 м кем болмауы, ал екіжақты қозғалыста - 1,8 м кем болмауы қажет.

Қозғалыс жолдарындағы барлық бойлық алаптар пандустарға үшін рұқсат етілген тиісті параметрлерден аспауы қажет.

Бір пандустың ең жоғарғы биіктігі 8% аспайтын алапта 0,8 м артық болмауы қажет. Қозғалыс жолдарындағы биіктік айырмасы 0,2 м және кем болған кезде пандус алабын 10% дейін арттыруға рұқсат етіледі.

10.2.8 Ғимаратта жеделсатылар болмаған немесе пандус орнату мүмкін емес кезде жеңіл арба креслоларындағы келушілердің жеке пайдалануына лайықталған арнайы көтергіш немесе жеделсаты орнатуды қарастыру қажет. Одан шығатын есік мүгедек адамдар келетін орындары бар қабат деңгейінде орналасуы қажет.

10.3 Қауіпсіздік

10.3.1 Ғимараттың сырт жағынан кіретін алаңдар, баспалдақтар мен аз қозғалыстағы жолаушыларға арналған көтергіш құрылғылар атмосфералық жауын-шашыннан қорғалуы қажет.

Қозғалыс жолдарындағы нұсқалған элементтердің үстіңгі бөлігі төзімді болуы қажет, су тамшыламауы және аз қозғалыстағы келушілердің қозғалысын қиындатпауы қажет.

Көру қабілеті төмендігі бойынша жарымжандардың қозғалу маршруттарында жердің үстінен жанастырыла жасалынған (бағыттаушы және сақтандырушы) көрсеткіштер ескерілуі тиіс.

Жердің үстінен жанастырыла жасалынған көрсеткіштер бетон немесе керамикалық плиталардан (I және II климаттық аймақтарға арналған – 7 мм аспайтын және III және IV климаттық аймақтар үшін – биіктік рифі 5 мм ұсынылады) немесе полимерлі материалдардан жасалынады.

Жердің үстінен жанастырыла жасалынған көрсеткіштік элементтері жолақ түріндегі полимерлі материалдарды жаяу жүргіншілік жолдардың бетіне енгізу нәтижесінде шаршы немесе конустан қиып алынатын қолданылатын бетон немесе керамикалық плиталарға ұқсас (рифтер) элементтердің кедір-бұдырлы түрлері қарастырылады.

Жердің үстінен жанастырыла жасалынған көрсеткіштер жаяу жүретін жолдарға немесе орналастыру әдістері мен пайдаланылатын материалдарға қатыссыз олардың қоршаған ортасына қатынасы бойынша қарама-қарсы бояулармен жасалынады.

10.3.2 Аз қозғалыстағы келушілердің ғимарат ішіндегі қозғалыс жолдары: габариттер, еңкіш, дөңес ойықтар адамдарды ғимараттан көшіру жолдарының нормативтік құжаттары талаптарын қанағаттандыруы қажет.

Аз қозғалыстағы жолаушыларды көшіру 3-ші типтегі баспалдақпен өтпеуі қажет.

Екінші және одан биік қабаттардан көшіру жолдарында қызмет ететін пандус ғимараттан сыртқа шығатын есікпен тікелей байланысты болуы қажет.

10.3.3 Ғимараттың құрылымдық элементтері, сонымен бірге жаяу жүретін жолдар деңгейінен 0,7 м және 2,1 м жоғары орналасатын төменгі жиектері тігінен құрылымдық ені 10 мм аспауы тиіс, ал оларды бөлек жерге орналастыру кезінде – 30 мм көп болмауы керек. Мөлшерден шығып кету кезіндегі осындай объектілердің кеңістіктерін көмкерме тастармен немесе 50 мм төмен бүйірлермен немесе биіктігі 70 мм қоршаулармен бөліп қою қажет.

10.3.4 Баспалдақтар мен пандустардың екі жағын бойлай, сондай-ақ 0,45 м артық биіктік айырмаларының барлығына тұтқасымен қоршаулар орналастырылуы қажет. Пандустардың таяныш тұтқасын, ереже бойынша 0,7 және 0,9 м биіктікке, ал баспалдақтарда 0,9 м биіктікке орналастыру қажет.

Таяныш тұтқасы баспалдақтың ішкі жағынан бүкіл биіктік бойына ұласқан болуы қажет. Тұтқа марштың барлық жағынан немесе пандустың еңіс бөлігінен 0,3 м ұзынырақ болуы қажет.

10.3.5 Барлық басқыш марш және басқыш алаңы, сондай-ақ тыстағы басқыштар шегінде, басқыш ені мен көтеру биіктігінің өлшемдері геометриялық жағынан бірдей болуы қажет.

Марштар енінің шеттерінде, пандус жиегін бойлай және көлденең бетінің 0,45 м аса биіктікте аяқ, таяқ, балдақ және жеңіл арба тайғанауының алдын алатын 0,05 м кем емес биіктікте борттар қарастырылуы қажет.

10.3.6 Құлыпталған кеңістікте, аз қозғалыстағы жолаушы жалғыз қалып қоятын жағдайда (жеделсаты кабинасы, дәретхана кабинасы және т.б.) диспетчер және кезекшімен екіжақты жедел байланыспен жабдықталуы қажет, оған есту кемістігі бар тұлғалар да кіреді. Бұндай орындарда апаттық жарықтандыру қарастырылуы қажет.

10.4 Ақпараттылық

10.4.1 Ақпарат аз қозғалыстағы жолаушылардың барлық санатына қолжетімді болуы қажет. Жол бойы қызмет көрсету объектісінің ақпараттық құралдар жүйесі келушінің уақтылы бағдарлауын, сондай-ақ олардың объектілер мен келу орындарын ҚР СТ ГОСТ Р 52131 сәйкес бір мағыналы тануын қамтамасыз ететін үздіксіз болуы қажет.

ҚР СТ 2476-2014

10.4.2 Аз қозғалыстағы жолаушыларға қолжетімді кіру тораптары, бөлме коммуникациясы және қызмет көрсету зоналары, сонымен бірге мүгедектердің автомобиль тұрағына арналған орындар халықаралық үлгіде бекітілген белгімен белгіленуі қажет. Онда ұсынылатын қызмет түрлерінің орны мен болуы мүмкін қауіптілік туралы сезілетін, дыбыстық және сипап сезетін ақпарат жүйесі қарастырылуы қажет.

10.4.3 Аз қозғалыстағы келушілер жүретін бөлмелерде және зоналарда дубляжданған (дыбыстық және көзбен шолу), адамдарға өрт туралы хабарлау жүйесі қосылған дабыл орнату қарастырылуы қажет.

Жарықты дабылдар жарқыраған белгі түрінде дыбыстық дабылдармен бір уақытта қосылуы қажет. Жарықты дабылдардың жыпылықтау жиілігі 5 Гц төмен болуы қажет.

10.5 Жайлылық

10.5.1 Аз қозғалыстағы жолаушыларға, қолжетімді әр қабатта 2-3 орындық демалу аймағы болуы қарастырылуы қажет, оған жеңіл арба-креслолардағы мүгедектер де жатады.

10.5.2 Жол сервисі объектілерінде қоғамдық дәретханасында аз қозғалыстағы жолаушылар үшін бірден кем емес арнаулы дәретхана кабинасы бөлінеді.

Келушілерге арналған дәретхана мен жуынатын бөлмелер аз қозғалыс санатындағы жолаушылар үшін жайлы орындарда орналасуы қажет.

Арнаулы дәретханалар кабинасының ені 1,65 м кем емес, тереңдігі 1,8 м кем болмауы қажет. Есіктері сыртқа ашылуы қажет.

10.5.3 Шұңғылшаларда су құбырының шүмектері иінтіректі немесе басу қимылында пайдалану, мүмкіндік болса – электронды жүйелермен басқару ұсынылады.

Унитазда су ағызу басқармасын кабинаның бүйір қабырғасына орналастыру ұсынылады.

10.5.4 Аз қозғалыстағы жолаушылар келетін орындардың жарықтандыру және коммуникация нормасын бөлмелердің олар болатын жерлерінде бір сатыға жоғарылату қажет.

Көрші ғимарат пен аймақтардың арасындағы жарықтың түсуі 1:4 аспауы қажет.

А қосымшасы
(ақпараттық)

Автомобиль жолдарындағы жалпы қолданыстағы I-а, I-б және II санаттардың жол бойы қызмет көрсету объектілері арасындағы ұсынылатын арақашықтық

A1 кестесі

Жол бойы қызмет көрсету объектісінің санаты	Объектілер арасындағы ұсынылатын арақашықтықтар, км	Орналасуы
«А»	150-240	Шахматты тәртіпте
«В»	80-120	Шахматты тәртіпте
«С»	20-60	Шахматты тәртіпте
«D»	40-50	Екіжақты

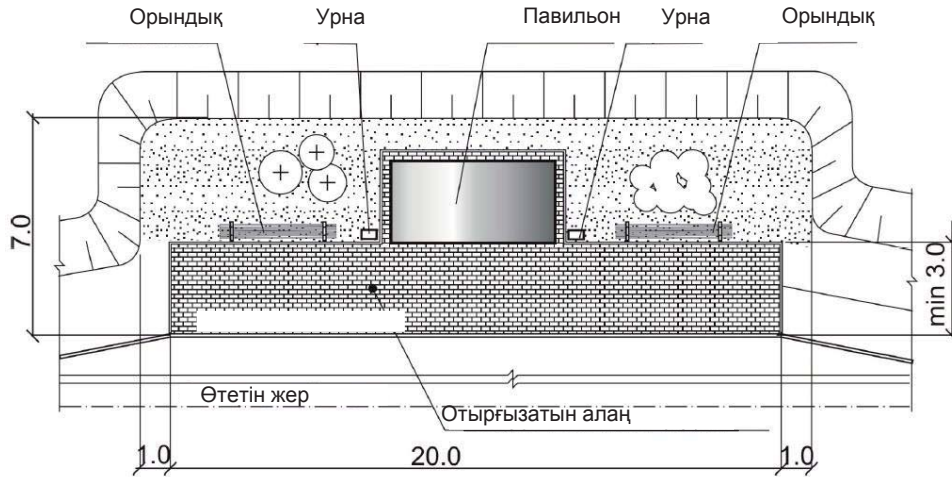
Автомобиль жолдарындағы жалпы қолданыстағы III және IV санаттардың жол бойы қызмет көрсету объектілері арасындағы ұсынылатын арақашықтық

A2 кестесі

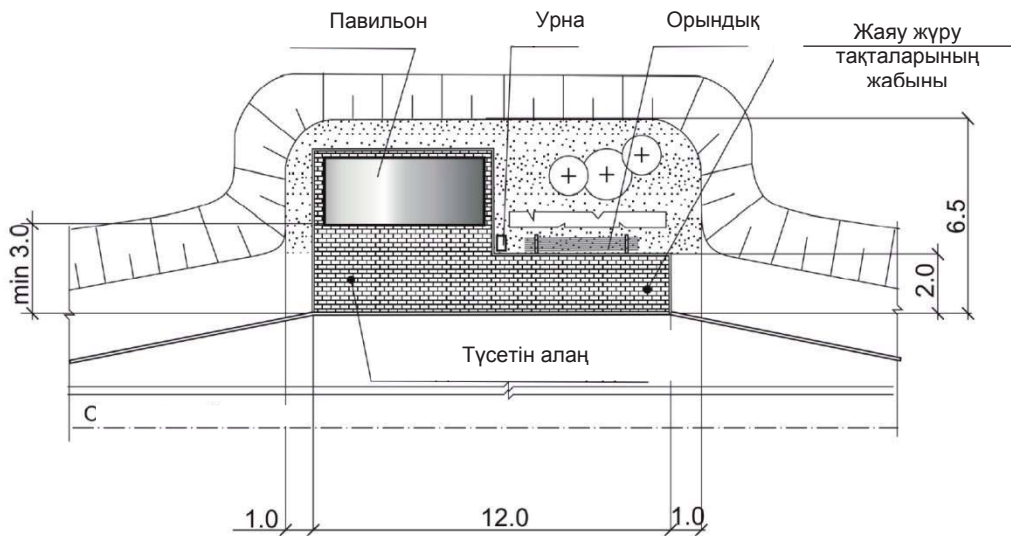
Автомобиль жолының санаты	Объектілер арасындағы ұсынылатын арақашықтықтар, км	Орналасуы
Күзетілетін тұрақтар		
III	75	Біржақты
IV	100	Біржақты
Жанармай құю станциялары (ЖҚС, ГЖҚС)		
III	40-50	Біржақты
IV	50-60	Біржақты
Техникалық қызмет көрсету станциялары (ТҚС)		
III	150	Біржақты
IV	250	Біржақты
Қонақүй		
III және IV	150-200	Біржақты
Қоғамдық тамақтану орны		
III	40-50	Біржақты
IV	50-60	Біржақты

Б қосымшасы
(ақпараттық)

Көлік күтуге арналған павильоны бар автобустар тоқтайтын орын



Б.1 сурет. Бір уақытта тоқтайтын көлік құралдары санының көптігінен автобус тоқтайтын орында жобалап павильон тұрғызудың жоспар-кестесі

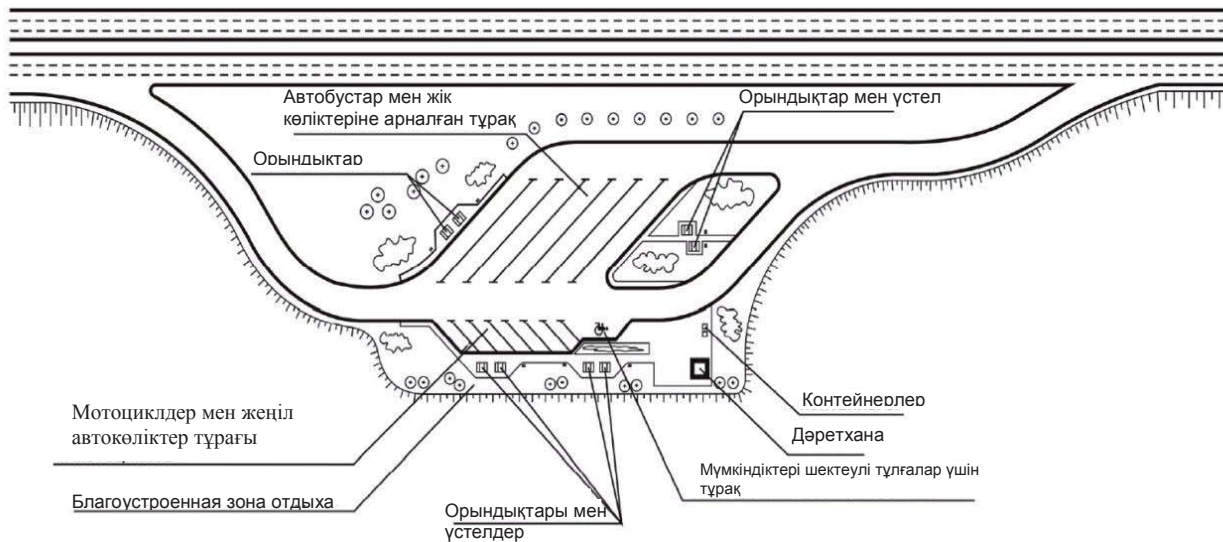


Б.2- сурет. Бір уақытта тоқтайтын көлік құралдары санының аздығынан автобус тоқтайтын орында жобалап павильон тұрғызудың жоспар-кестесі

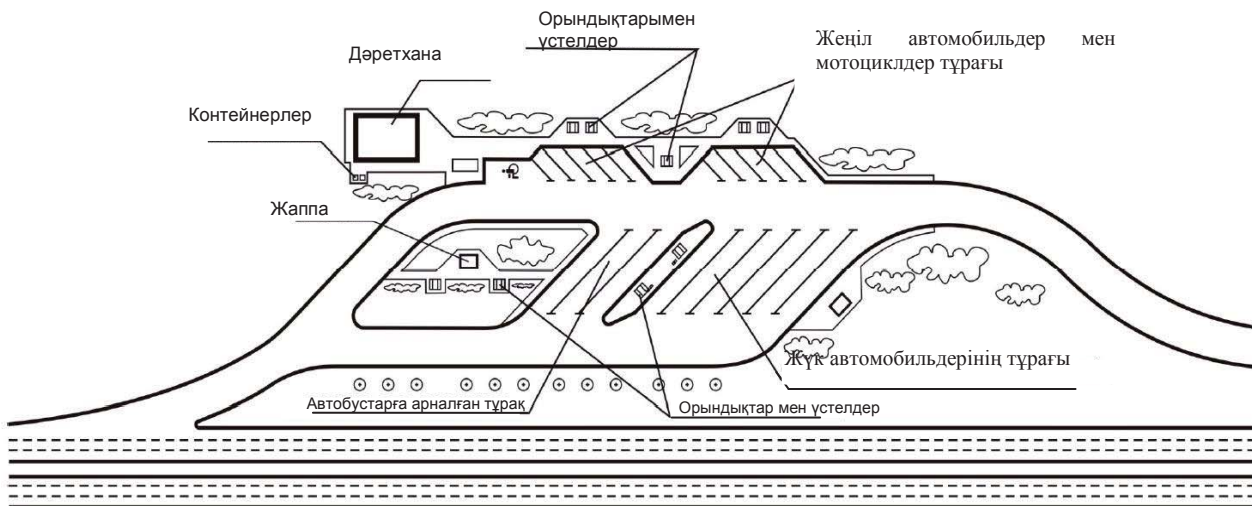
ИНН. ***
№ счёта на оплату: 4344
Дата выдачи: 05.11.2015
Ф.И.О.: Сапидулла Рауан Дуренович
Выдан документ РГП "Казахстанский институт стандартизации и сертификации"

В қосымшасы
(ақпараттық)

Демалыс алаңы



В.1-сурет. Жол бойында дәретхана құрылғысы бар, жобамен жақсы жабдықталған кіші демалыс алаңының жоспар-кестесі



В.2- сурет. Жол бойында дәретхана құрылғысы бар, жобамен жақсы жабдықталған кіші демалыс алаңының жоспар-кестесі

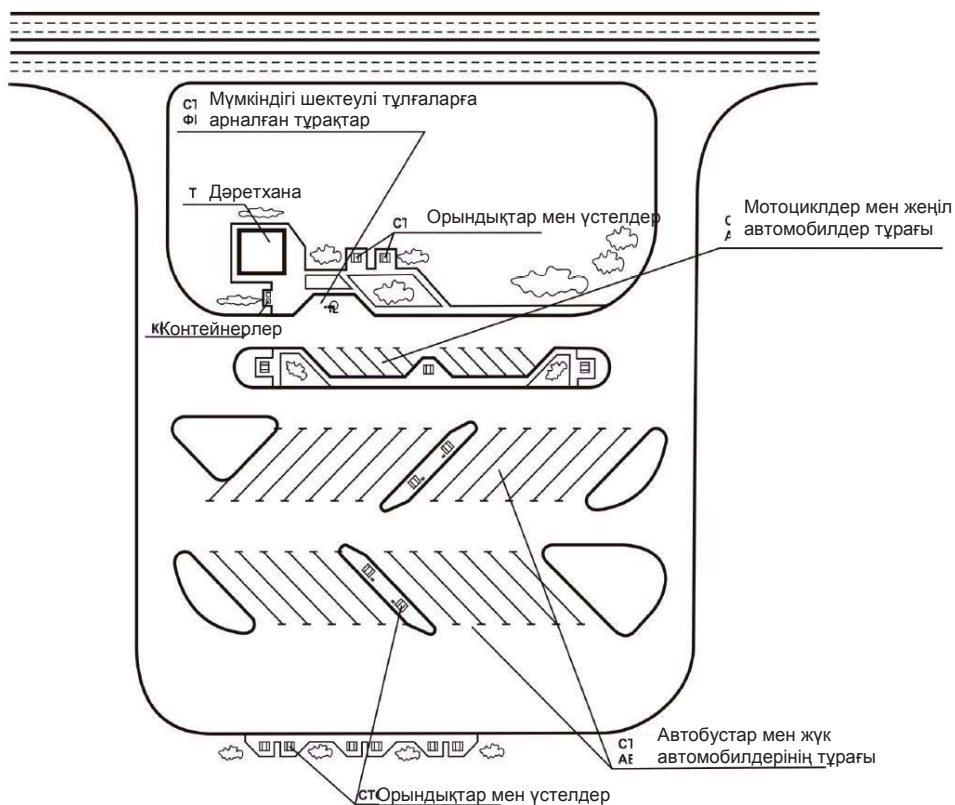
№ счета на оплату: 4344

ИНН: ***

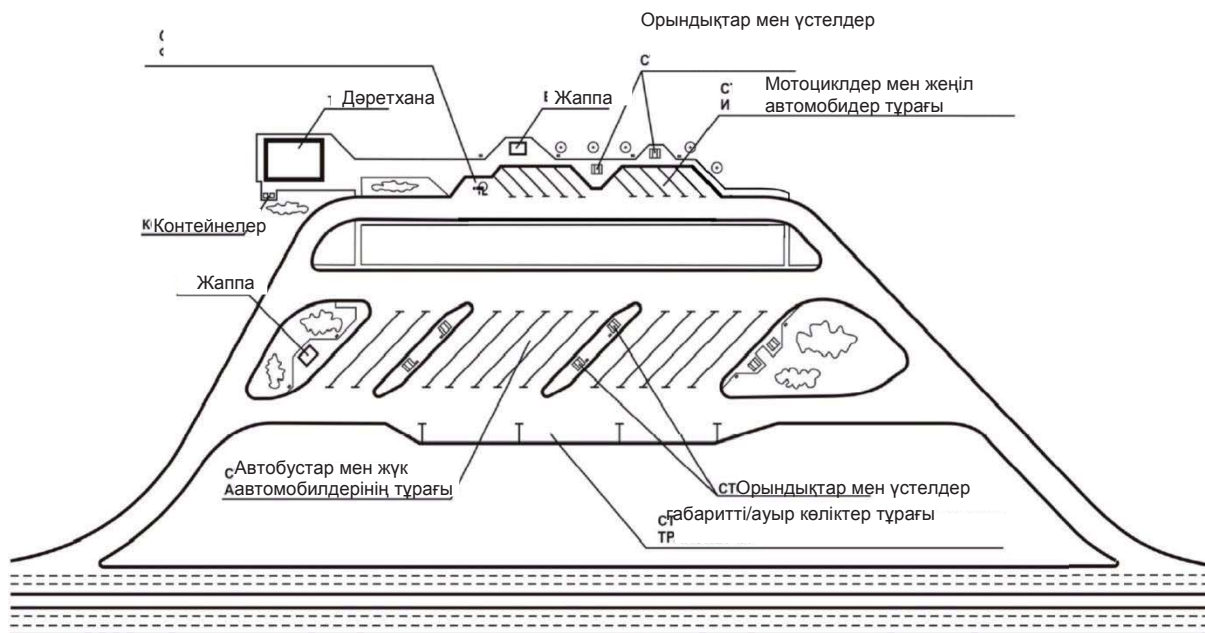
Дата выдачи: 05.11.2015

Ф.И.О.: Сапидулла Рауан Дәуренович
Выдан документ РГП "Казахстанский институт стандартизации и сертификации"

Демалыс алаңы



В.3- сурет. Жақсы жабдықталған дәретхана құрылғысы бар, жобамен жақсы жабдықталған үлкен демалыс алаңының жоспар-кестесі

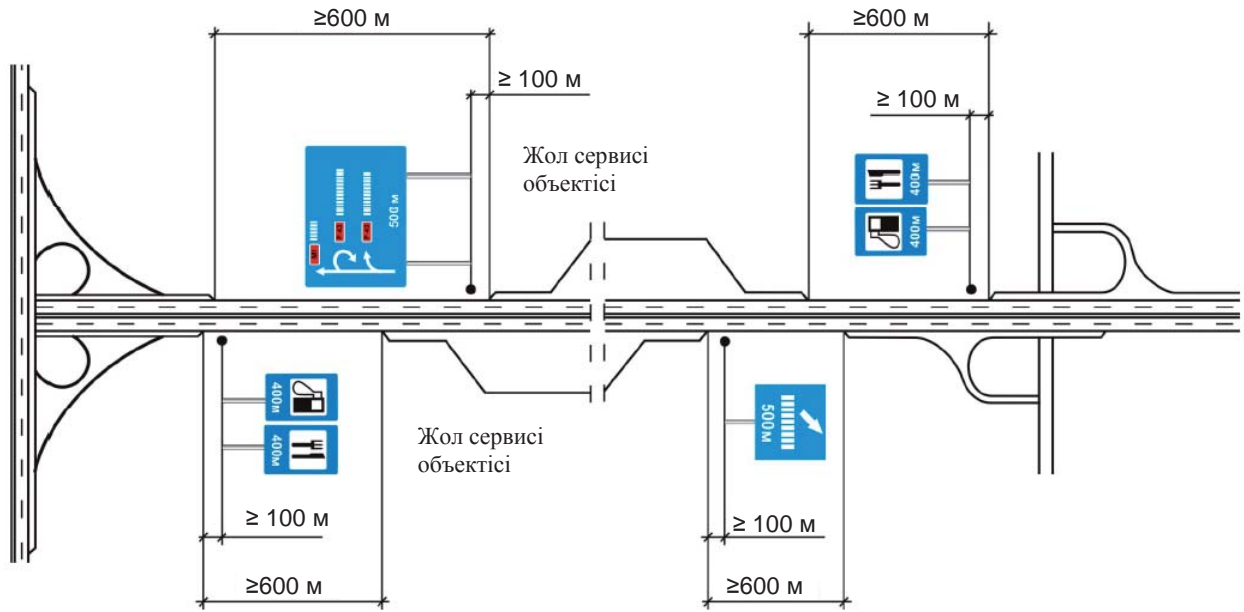


В.4-сурет. Абаттандырылған дәретханалардың жобаланып абаттандырылған үлкен демалыс алаңының жоспар-кестесі

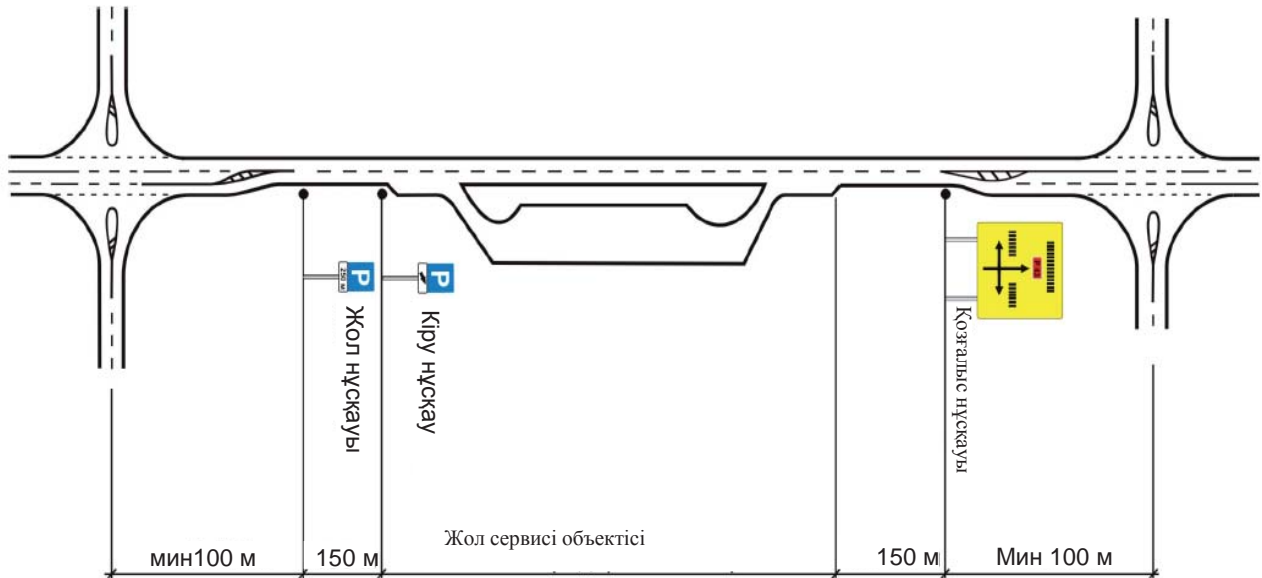
ИНН. ***
 № счета на оплату: 4344
 Дата выдачи: 05.11.2015
 Ф.И.О.: Сағидулла Рауан Дәуренович
 Выдан документ РГП "Казакстанский институт стандартизации и сертификации"

Г-қосымшасы
(міндетті)

«А», «В», «С» және «D» санатты жол сервисі объектілерін орналастыру



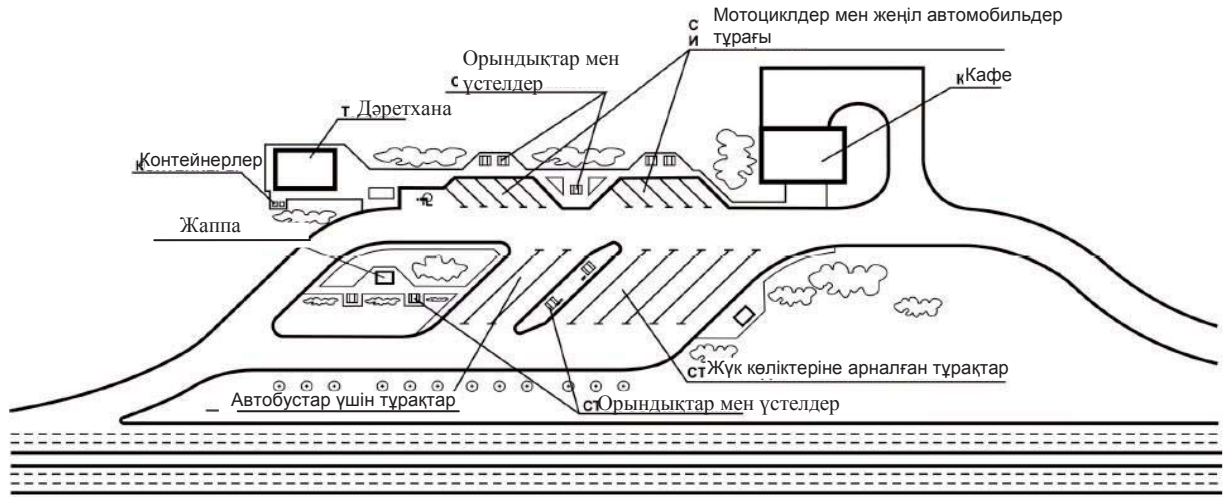
Г.1-сурет. Жол бойы қызмет көрсету объектілері арасындағы және жалпы қолданыстағы автомобиль жолдарының әртүрлі деңгейде қиылысуымен тұтасуының ең қысқа арақашықтығы



Г.2-сурет. Жол бойы қызмет көрсету объектілері арасындағы және жалпы қолданыстағы автомобиль жолдарының әртүрлі деңгейде қиылысуы мен тұтасуының ең қысқа арақашықтығы

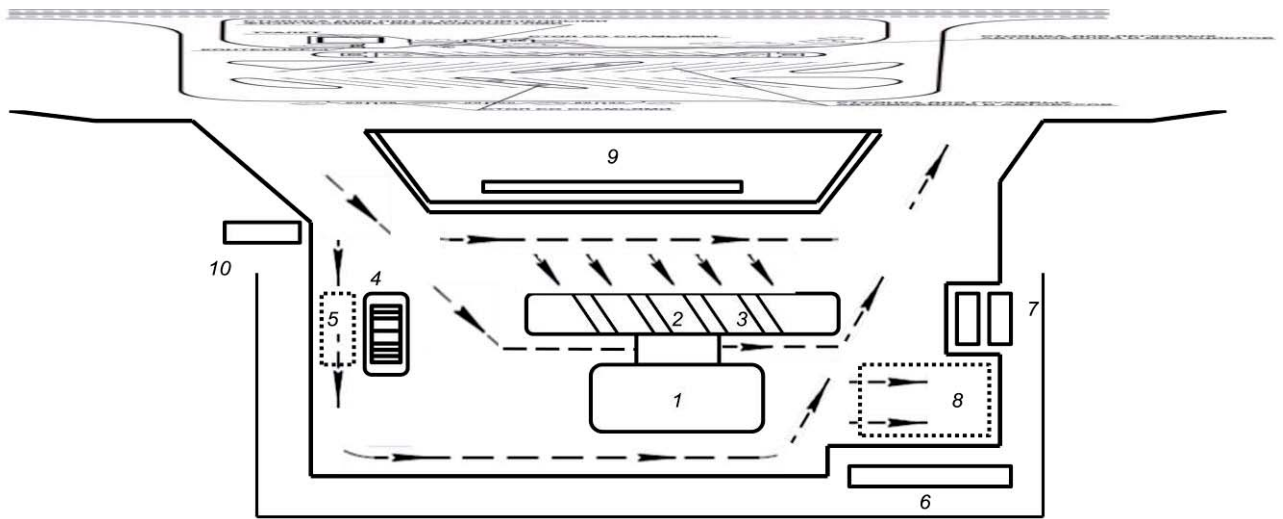
Д қосымшасы
(ақпараттық)

«С» санатты жол бойы қызмет көрсету объектісі



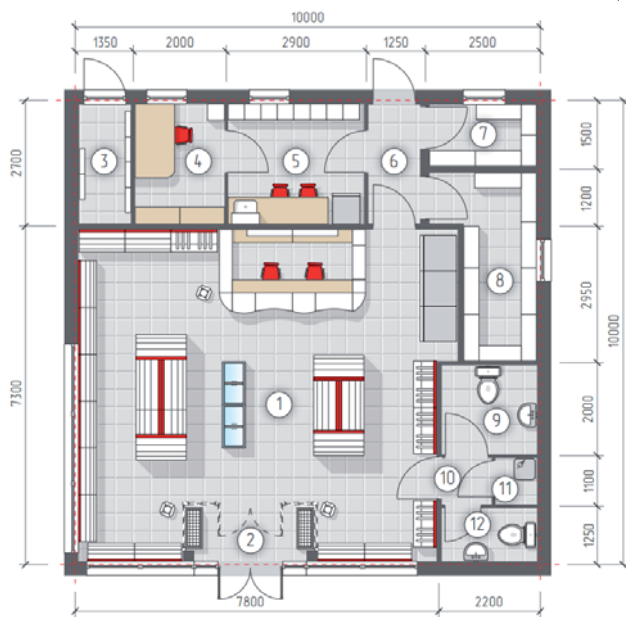
Д.1-сурет. «С» санатқа жобаланған қызмет объектісінің жоспар-кестесі

«D» санатты жол бойы қызмет көрсету объектісі



- 1 – сауда залы бар оператор ғимараты
- 2 – жанармай тарату колонкасы мен оператор ғимаратының үстіндегі шатыр
- 3 – жанармай құю аралшықтары
- 4 – сұйыққойма паркі
- 5 – жанармай сарқып құю алаңы
- 6 – ластанған және тазартылған судың сұйыққоймасы
- 7 – өрт сөндіру суы қорының және көбікті өртсөндіргіш жиынтығының сұйыққоймасы
- 8 – автомобиль тұрағының алаңы
- 9 – жалаусап
- 10 – ақпараттық стенд

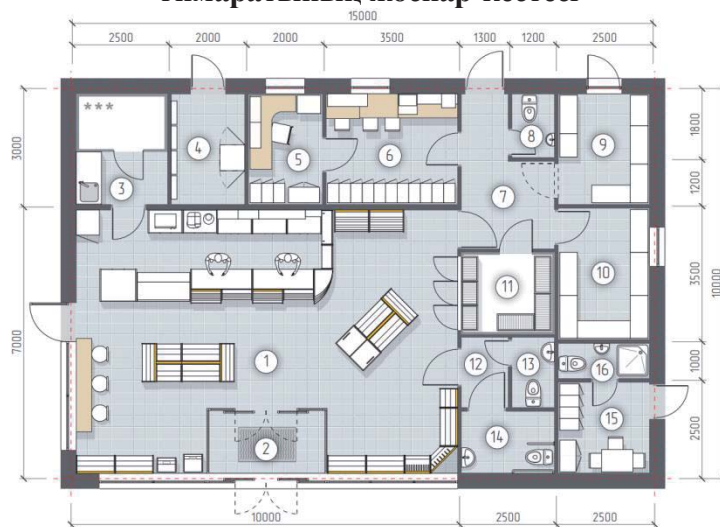
Д.2- сурет. «D» санатқа жобаланған қызмет объектісінің жоспар-кестесі
«D» санатты жол бойы қызмет көрсету объектісі



Жайдың экспликациясы

- 1 - Сауда-саттық залы
- 2 - Тамбур
- 3 - Электрлі щит
- 4 - кеңсе
- 5 - АЖС қызметкерлеріне жай
- 6 - дәліз
- 7 - азық-түліктік емес қойма
- 8 - азық-түлік қоймасы
- 9 - келушілерге арналған санузел
- 10 - санузел тамбурлары
- 11 - инвентарлық (суды өлшейтін торап)
- 12 - персоналға арналған санузел

Д.3-сурет. «D» санатты жол бойы қызмет көрсетудің жобаланған объектісі
ғимаратының жоспар-кестесі



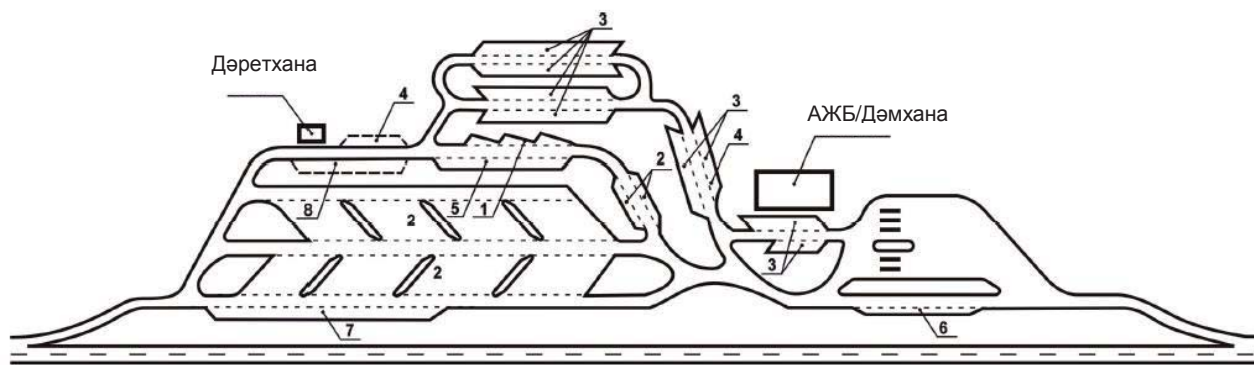
Ғимарат сипаттамасы

- 1 - дәмханасы бар сауда залы
- 2 - тамбур
- 3 - дәмхана-мейрамхананың қосалқы бөлмесі
- 4 - электрлік қалқан және серверлік
- 5 - әкімшілік бөлмелері
- 6 - ЖҚС қызметкерінің бөлмесі
- 7 - дәліз
- 8 - персоналға арналған санитарлық торабы
- 9 - азық-түлік емес қойма
- 10 - азық-түлік қоймасы
- 11 - орташа температуралы камера
- 12 - санитарлық торап тамбуры
- 13 - келушілер санузелі
- 14 - ММГН санитарлық торабы
- 15 - жанармай құюшылар бөлмесі
- 16 - жанармай құюшылар санитарлық торабы мен душ қабылдайтын бөлме

Д.4- сурет. «D» санатты жол бойы қызмет көрсетудің жобаланған объектісі
ғимаратының жоспар-кестесі

Е қосымшасы
(ақпараттық)

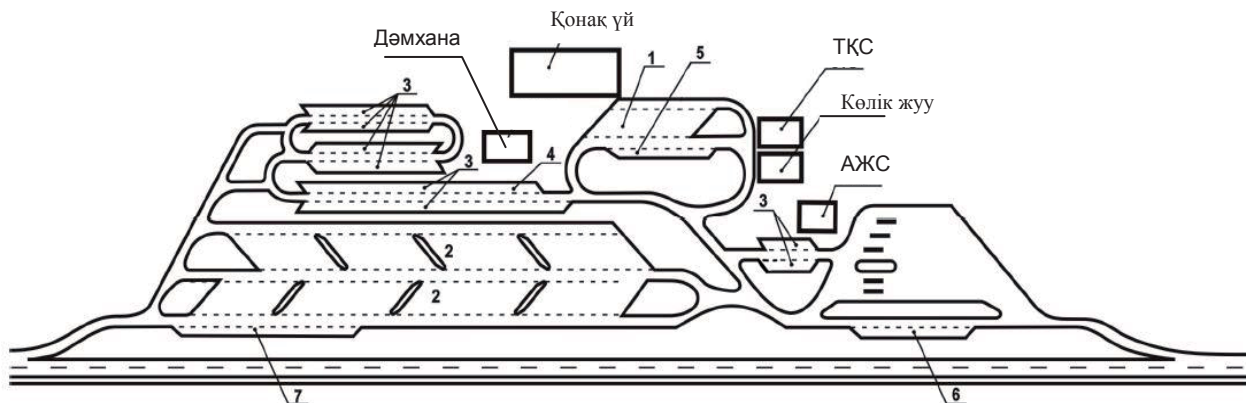
«В» санатты жол бойы қызмет көрсету объектісі



Көлік қоятын орын:

- 1 – автобустар
- 2 – жүкавтомобильдері
- 3 – жеңілаутомобильдер/мотоциклдар
- 4 – физикалық мүмкіндігі шектеулі тұлғаларға арналған орындар
- 5 – тіркемелері бар жеңіл аутомобильдер (көлікті бойлай қою)
- 6 – жүк аутомобильдерін қысқа мерзімге қоюы мүмкін (көлікті бойлай қою)
- 7 – ірі салмақты ауыр көлікке арналған орындар (көлікті бойлай қою)
- 8 – әлеуетті кеңейтуге арналған аудандар

Е.1-сурет. «В» санатты жол бойы қызмет көрсетудің ең аз қызмет жиынтығы бар жобаланған объектісінің жоспар-кестесі



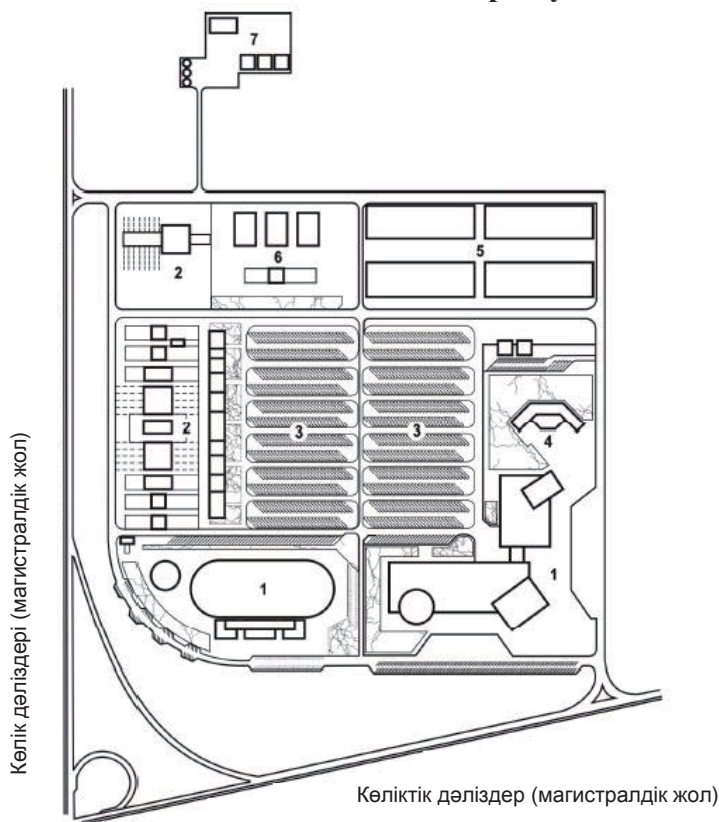
Көлік қоятын орындар

- 1 – автобустар
- 2 – жүкавтомобильдері
- 3 – жеңілаутомобильдер/мотоциклдар
- 4 – физикалық мүмкіндігі шектеулі тұлғаларға арналған орындар
- 5 – тіркемелері бар жеңіл аутомобильдер (көлікті бойлай қою)
- 6 – жүк аутомобильдерін қысқа мерзімге қоюы мүмкін (көлікті бойлай қою)
- 7 – ірі салмақты ауыр көлікке арналған орындар (көлікті бойлай қою)
- 8 - қонақүй
- 9 - көлік жуу

Е.2- сурет. Жол бойы қызмет көрсету объектісінің «В» санатының кеңейтілген қызмет жиынтығы мен келешекте кеңейтуге жобаланған жоспар-кестесі

Ж қосымшасы
(ақпараттық)

«А» санатты жол бойы қызмет көрсету объектісі



1. Сауда-ойын-сауық аймағы
 - келушілерге арналған тұрағы бар гипермаркет
 - бассейн
 - тренажер залы
 - сауна
 - кафе
 - мейрамхана
 - медициналық бөлме
 - балалардың ойнайтын жері, аттракциондар
 - автошоулар, көрмелер, концерттер, мерекелер өткізу орны

2. Автомобильке техникалық қызмет көрсету аймағы
 - жүк және жеңіл көлік ТҚС
 - жүк және жеңіл көліктің дөңгелегін жөндеу
 - жүк және жеңіл көлік ЖҚС (АГҚС)

- жүк және жеңіл автомобиль көлігін жуу орны
 - автобөлшектер дүкені бар жылдам автосервис
 - дәретханалар мен душтар
 - демалыс бөлмесі бар кір жуатын орын
 - тазарту құрылыстарын, жанармай құйылған сыйымды ыдыс, қызмет көрсететін техника және т.б. орналастыру аймағы

3. Көлік қою орындарының аймағы
 - жүк автокөлігін қою орны
 - автопойыздар қоятын орын
 - жеңіл автомобильдер қоятын орын
 - тауарлар мен кәдесыйлар дүкені

4. Қонақүй аймағы
 - қонақүй
 - дәмхана
 - байланыс бөлімі (телефон, факс, ғаламтор)
 - тыныш демалысқа арналған жақсы жабдықталған зона

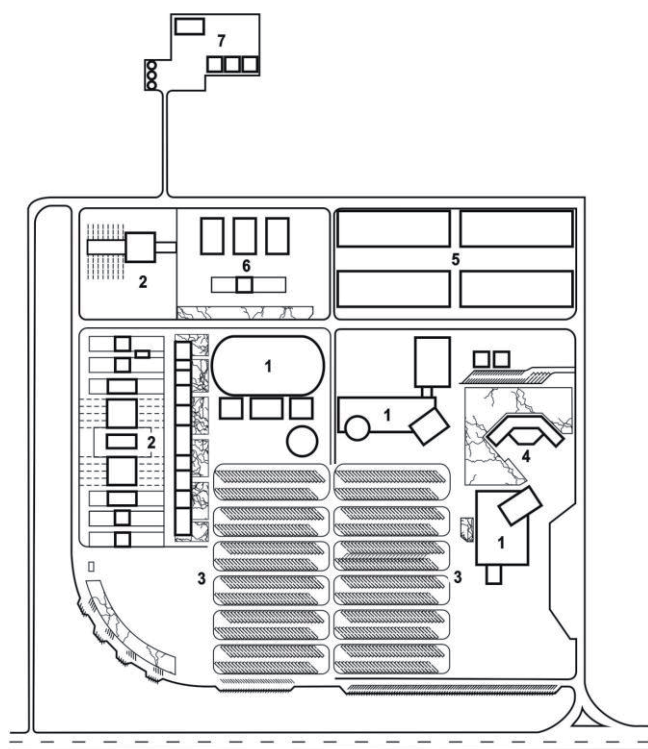
5. Қойма бөлмелерінің аймағы
 - қойма бөлмелері

6. салмақты және ірі салмақты бақылаудың тұрақты орны

7. Инженерлік-шаруашылық аймағы

Ж.1-сурет. «А» санатты қызмет көрсету аймағы бар жол бойы қызмет көрсетудің жобаланған объектісінің жоспар-кестесі

«А» санатты жол бойы қызмет көрсету объектісі



Көліктік дәліздер (магистралдік жол)

- | | |
|---|---|
| <p>1. Сауда-ойын-сауық аймағы</p> <ul style="list-style-type: none"> - келушілерге арналған тұрағы бар гипермаркет - бассейн - тренажер залы - сауна - кафе - мейрамхана - медициналық бөлме - балалардың ойнайтын жері, аттракциондар - автошоулар, көрмелер, концерттер, мерекелер өткізу орны <p>2. Автомобильке техникалық қызмет көрсету аймағы</p> <ul style="list-style-type: none"> - жүк және жеңіл көлік ТҚС - жүк және жеңіл көліктің дөңгелегін жөндеу - жүк және жеңіл көлік ЖҚС (АГҚС) <p>- жүк және жеңіл автомобиль көлігін жуу орны</p> <ul style="list-style-type: none"> - автобөлшектер дүкені бар жылдам автосервис - дәретханалар мен душтар - демалыс бөлмесі бар кір жуатын орын - тазарту құрылыстарын, жанармай құйылған сыйымды ыдыс, қызмет көрсететін техника және т.б. орналастыру аймағы | <p>3. Көлік қою орындарының аймағы</p> <ul style="list-style-type: none"> - жүк автокөлігін қою орны - автопойыздар қоятын орын - жеңіл автомобильдер қоятын орын - тауарлар мен кәдесыйлар дүкені <p>4. Қонақүй аймағы</p> <ul style="list-style-type: none"> - қонақүй - дәмхана - байланыс бөлімі (телефон, факс, ғаламтор) - тыныш демалысқа арналған жақсы жабдықталған зона <p>5. Қойма бөлмелерінің аймағы</p> <ul style="list-style-type: none"> - қойма бөлмелері <p>6. салмақты және ірі салмақты бақылаудың тұрақты орны</p> <p>7. Инженерлік-шаруашылық аймағы</p> |
|---|---|

Ж.2-сурет. «А» санатты қызмет көрсету аймағы бар жол бойы қызмет көрсетудің жобаланған объектісінің жоспар-кестесі

Библиография

[1] Халықаралық автомагистральдар туралы Еуропалық келісім (СМА). 15.11.1975 ж. Женева қ. бекітілген (European Agreement on Main International Traffic Arteries, TRANS/SC.1/2002/3).

[2] Транеуропалық магистральдар туралы келісім. 23.07.1996 ж. Еуропалық парламентпен бекітілген (Trans-European road network, 93/629/EEC).

[3] Health and safety in construction HSG150 (Third edition) HSE Books 2006 ISBN 978 0 7176 6182 4 Fire safety in construction work HSG168 HSE Books 2010 ISBN 978 0 7176 63453 (HSG 150 құрылысының жағдайы мен қауіпсіздігі (Үшінші басылым) HSE Кітап 2006 ISBN 9780717661824 Құрылыс жұмыстарындағы өрт қауіпсіздігі).

[4] DfT Circular 01/2008. Policy on service areas and other roadside facilities on motorways and all-purpose trunk roads in England. 2 April. 2008 (DfT циркуляр 01/2008. Англиядағы автомагистраль мен әмбебап магистраль жолдарындағы қызмет көрсету зоналары мен басқа жол бойы объектілерінің саясаты).

[5] «Жол шаруашылығын құқықтық қамтамасыз етуді жетілдіру туралы» Қазақстан Республикасы Үкіметінің 1998 жылғы 5 қыркүйектегі № 845 Қаулысы.

[6] «Тамақ өнімдерінің көтерме және бөлшек сауда объектілеріне қойылатын санитариялық-эпидемиологиялық талаптар» санитариялық қағидаларын бекіту туралы» Қазақстан Республикасы Үкіметінің 2012 жылғы 17 қаңтардағы № 88 Қаулысы.

[7] «Қоғамдық тамақтану объектілеріне қойылатын санитариялық-эпидемиологиялық талаптар» санитариялық қағидаларын бекіту туралы» Қазақстан Республикасы Үкіметінің 2011 жылғы 30 желтоқсандағы № 1665 Қаулысы

[8] ТКП 507-2014 (02190) «Автомобиль жолдары. Сервис объектілерін абаттандырулар орналастырулар». Беларусь Республикасы 03.01.2014ж. № 2-ц. Көлік және байланыс министрлігінің бұйрығымен бекітілді және енгізілді.

[8] ТКП 507-2014 (02190) «Автомобиль жолдары. Қызмет көрсету объектілерін орналастыру және жайластыру».

[9] Alberta Transportation Safety Rest Area Implementation Framework and Strategy. March 31, 2004 (Демалыс аймағы саласында қауіпсіз тасымалдауды енгізу құрылымы және Альберт стратегиясы).

[10] Highway Rest Areas and Roadside Parking Areas. Highway design manual. September 1, 2010 (Автомагистральдар мен жол бойы көлік қоятын орындарындағы демалыс зоналары. Автомагистраль жобалау бойынша нұсқаулық).

[11] Area Program: Master Development Plan. Highways Information Branch: Victoria, British Columbia. Ministry of Transportation and Highways. (1994). British Columbia Safety Rest (Аумақты дамыту бағдарламасы: Виктория, Британ, Колумбия штаттарының автомобиль жолдарында еңбек және демалыс режимін дамыту жоспары. Көлік және автомобиль жолдары министрлігі).

[12] National Transport Commission. National Guidelines for the Provision of Rest Area Facilities. ISBN 1 877093 52 1. November 2005 (Ұлттық көлік комиссиясы. Демалыс зоналары саласында Қаражат Ұсынудың Ұлттық Ұсынымдары).

[13] «Ғимараттарды, үй-жайларды және құрылыстарды автоматты түрде өрт сөндіру және автоматты өрт дабылымен, өрт кезінде адамдарға хабарлау және оларды эвакуациялауды басқару жүйелерімен жабдықтау жөніндегі талаптар» техникалық регламентін бекіту туралы» Қазақстан Республикасы Үкіметінің 2008 жылғы 29 тамыздағы № 796 Қаулысы.

[14] «Өндірістік объектілердегі сигналдық түстерге, белгілеулерге және қауіпсіздік белгілеріне қойылатын талаптар» техникалық регламентін бекіту туралы» Қазақстан Республикасы Үкіметінің 2008 жылғы 29 тамыздағы № 803 Қаулысы

ҚР СТ 2476-2014

[15] ҚР ҚНжЕ 2.02-05-2009 Ғимарат пен құрылыстың өрт қауіпсіздігі.

[16] ҚР ҚН 4.01-02-2011 Ғимарат пен құрылыстың ішкі су құбыры мен кәріз жүйесі.

[17] ҚР ҚН 2.02-11-2002 Ғимараттың, үй-жай мен құрылысты өртке қарсы автоматтандырылған дабылмен, автоматтандырылған өрт сөндіру құрылғыларымен жабдықтау және адамдарға өрт туралы хабарлау нормалары.

[18] ҚР ӨҚЕ-2006 Қазақстан Республикасындағы өрт қауіпсіздігі ережелері.

[19] ҚР ҚНжЕ 2.04-05-2002 Табиғи және жасанды жарықтандыру.

[20] ҚР ҚНжЕ 4.02-42-2006 Жылыту, желдету және кондициялау.

[21] ҚР ҚНжЕ 3.02-02-2009 Қоғамдық ғимараттар мен құрылыстар.

[22] ҚР ҚН 3.02-13-2011 Қонақүйді жобалау.

[23] ҚР ҚНжЕ 3.02-38-2006 Қоғамдық тамақтану объектілері.

[24] ҚР ҚН 3.03-01-2001 Технологиялық түрдегі нормалар. Тұрақты түрдегі жанармай құю станциялары.

[25] ҚР ҚНжЕ 3.02-16-2003 Көп қызметті ғимараттар мен кешендер.

[26] «Объектілерді қорғау үшін өрт қауіпсіздігі техникасына қойылатын талаптар» техникалық регламентін бекіту туралы» Қазақстан Республикасы Үкіметінің 2009 жылғы 16 қаңтардағы № 16 Қаулысы.

[27] ҚР ҚЕ 3.06-15-2005 Тұрғындардың аз қозғалыстағы топтарына қолжетімдігін ескеріп ғимараттар мен құрылыстарды жобалау.

[28] ҚР ҚНжЕ 3.03-09-2006* Автомобиль жолдары.

[29] ҚР ҚН 4.03-02-2012 Жанармай құю станциясы– газды жанармай құю станциясы. Жобалау нормалары.

[30] «Өрт қауіпсіздігіне қойылатын жалпы талаптар» техникалық регламенті

[31] «Объектілерді қорғау үшін «Объектілерді қорғау үшін өрт қауіпсіздігі техникасына қойылатын талаптар» техникалық регламенті.

ӘОЖ 625.748.2 (083.74)(476)

МСЖ 93.080

Түйін сөздер: автомобиль жолы, бөлінген алап, жол жиегіндегі жолақ, жол қызметінің объектілері, жол бойы қызмет көрсету объектілері, тоқтайтын орын, демалыс алаңы, тұрақ, техникалық қызмет көрсету станциясы, автомобиль көлігін жуу орны, мотель, кемпинг, жанармай құю бекеті, декоративті көгалдандыру, сыртқы жарнама, аз қозғалыстағы жолаушылар, қолжетімді, қауіпсіздік, ақпараттылық, жайлылық.